

＝2021年度東京都の高校入試に向けて＝

にほんご　ぼご　おやこ
日本語を母語としない親子のための

たげんご　こうこうしんがく
多言語高校進学ガイド



たげんご　こうこうしんがく　じっこういいんかい
多言語高校進学ガイダンス実行委員会

さくせい　たぶんかきょうせい　とうきょう
作成：多文化共生センター東京

ねん ど とう きょう こう こう しん がく
2021年度 東京の高校進学をめざすみなさんへ

にほん ちゅうがくせい にん にん こうこう はい しごと ひつよう
日本では、中学生100人のうち98人が高校へ入っています。仕事に必要な
しかく と だいがく しんがく こうこう い ひつよう
資格を取ったり、大学などへ進学したりするためには、高校へ行くことが必要です。

みな こうこう そつぎょう しょうらい ゆめ み じつげん
皆さんも高校を卒業して、将来の夢を見つけ、実現してください。

わたし とうきょう こうこうしんがく ひと こうこうしんがく
私たちは、東京の高校進学をめざす人のために「高校進学ガイダンス」を
ひら ことし しんがた ちゅうし
開いてきました。しかし、今年は新型コロナウイルスのためにガイダンスを中止し
ちい
たり、小さくしたりしなければなりません。

とうきょう こうこうしんがく ひつよう じょうほう せつめい しりょう つく
そこで、東京の高校進学に必要な情報をわかりやすく説明した資料を作りました。

よ さんこう
みなさん、どうかよく読んで、参考にしてください。

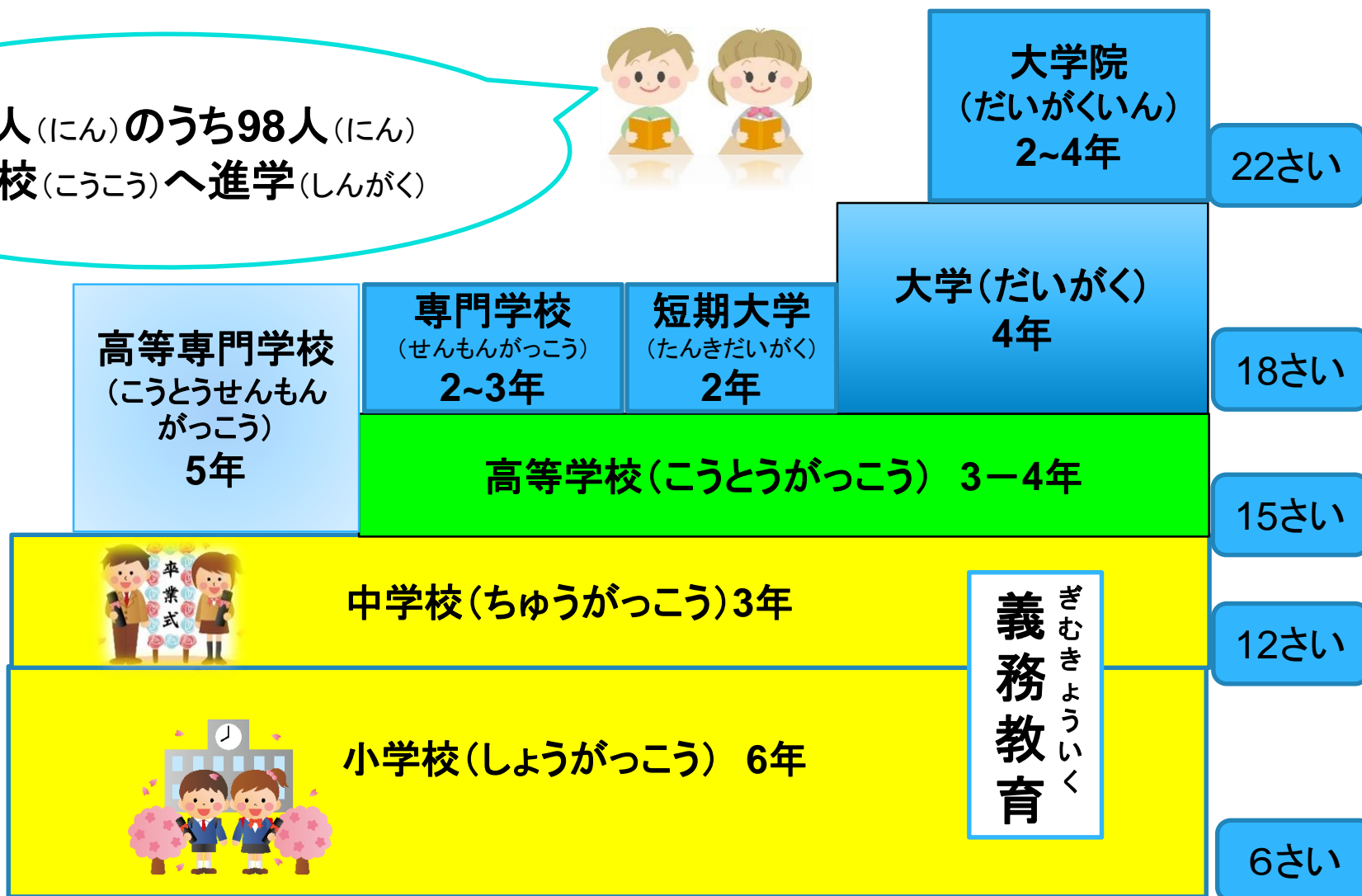


にほん がっこうせいど 日本 の 学校制度



日本の学校 (にほんのがっこう)

100人 (にん) のうち 98人 (にん) は高校 (こうこう) へ進学 (しんがく)



高校の種類(こうこうのしゅるい)

公立こうりつ

こうりつ こうこう くに こうこう とうきょう こう

国立高校：国がつくった高校(東京に8校)

とりつ こうこう とうきょう と こうこう

都立高校：東京都がつくった高校

こう
(およそ200校)

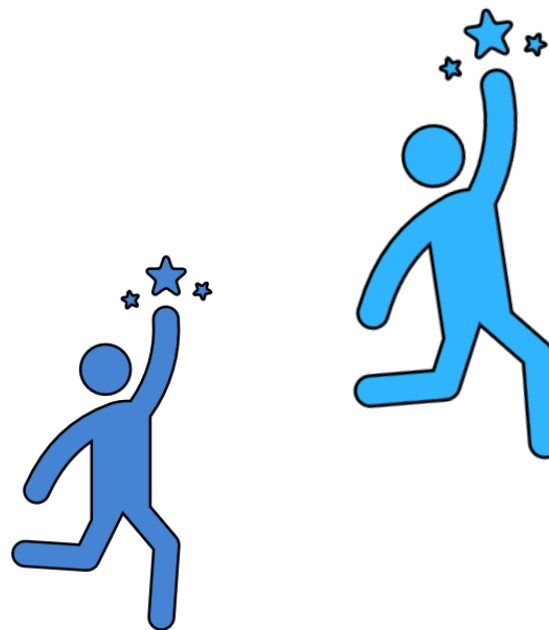
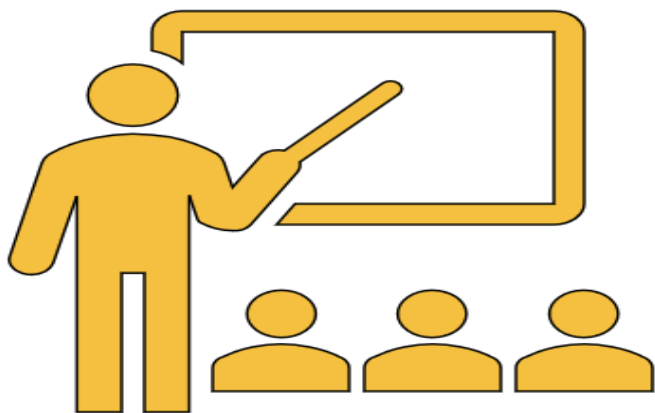
私立しりつ

しりつ こうこう みんかん こうこう

私立高校：民間がつくった高校

とうきょう こう
(東京におよそ240校)

と り つ こ う こ う
都立 高校



学年制(がくねんせい)と単位制(たんいせい)

がくねんせい 学年制

- がくねん べんきょう ないよう き
◇学年によって勉強の内容が決まっている
- がくねん ひつよう たんいすう つぎ がくねん しんきゅう
◇学年で必要な単位数をとると次の学年へ進級
たんい おな がくねん りゅうねん
(単位がとれないと同じ学年に留年)

たんいせい 単位制

- がくねん く べつ
◇学年の区別がない
- がくねん りゅうねん
◇学年がないので、留年はない
- そつぎょう ひつよう たんい すう そつぎょう
◇卒業までに必要な単位数をとると卒業できる

じかん じゅぎょう たんい
1時間の授業⇒1単位

学科(がっか)

学科(がっか)	内容(ないよう)
ふつうか 普通科	こくご しゃかい すうがく りか えいごなど きょうかちゆうしん じゅぎょう 国語・社会・数学・理科・英語等の教科中心の授業
ふつうか 普通科 せい コース制	ふつうか とくてい ぶんや ちから い がっこう 普通科でも、特定の分野に力を入れている学校 がいこくぶんか ぞうけいびじゅつ など (外国文化コース、造形美術コース等)
せんもんがっか 専門学科	ぎじゅつ せんもんてきちしき ぎのう きほん べんきょう がっこう 技術や専門的知識、技能の基本を勉強する学校 しょうぎょう こうぎょう のうぎょう しょうほう げいじゅつなど (商業、工業、農業、情報、芸術等)
そうごうがっか 総合学科	ふつうか かもく せんもんがっか かもく 普通科の科目と専門学科の科目がある。 かもく せんたく がっこう いろいろな科目の選択ができる学校

にゆうし 入試について



しゅつがんしかく

とりつこうこう

じゅけん

ひと

出願資格 (都立高校を受験できる人)

ねん

がっこうきょういく

しゅうりょう

◎ 9年の学校教育を修了していること



ぜんにちせい

全日制

とない

ほご しゃ

いっしょ

す

ひと

都内に保護者と一緒に住んでいる人



ていじせい

定時制

とない

す

とない

ひと

都内に住んでいるか、都内ではたらいっている人

じゅうよう
重要

と りつ こうこう にゅうし さいしょ ごう かく こうこう にゅうがく
都立高校入試は、最初に合格した高校に入学しなくてはならない。

1/26 (火)・27(水)

すいせん にゅうし
推薦入試

対象 (たいしょう)	とないちゅうがく ねんせい 都内中学3年生だけ
入試方法 (にゅうしほうほう)	ちょうさしょ しゅうだんとうろん こじんめんだん さくぶん じつぎけんさ 調査書・集団討論・個人面接・作文・実技検査
手続き (てつづき)	すいせんねが ていしゆつ ちゅうがくこうちよう すいせん う 推薦願いを提出し、中学校校長から推薦を受ける
募集人数 (ぼしゅうにんずう)	すく 少ない

特別枠 入試(とくべつわく にゆうし)

1/26(火)

2/16(火)

ざいきょう がいこく じん せいと たいしょう にゆうし
在京外国人生徒対象入試

対象・資格 (たいしょう・しかく)	らいにち ねんいなく がいこくせきせいと にじゅうこくせき かのう 来日3年以内の外国籍生徒(二重国籍も可能) とうきょうと す す よてい ひと 東京都に住んでいる、住む予定の人
入試方法 (にゆうしほうほう)	さくぶん にほんご えいご めんせつ にほんご えいご 作文(日本語か英語)・面接(日本語か英語)
手続き (てつづき)	しかくしんさ う しゅつがん 資格審査を受けてから、出願する
募集校・人数 (ぼしゅうこう・にんずう)	こう すく 8校・少ない がつ こう がつ こう 1月(7校) ・ 2月(1校)
いつ	

ざいきょう がいこくじんせいと たいしょう にゆうし しかく しんさ
在京外国生徒対象入試の資格審査

がつ しかく しんさ
いつ： 12月に資格審査をする

とうきょうとちょう
どこ： 東京都庁

とうきょうときょういくいいんかい こうこう
東京都教育委員会や高校のホームページで
しかく しんさび
資格審査日をチェック！

しんせいしよるい はや じゅんび
★申請書類を早めに準備しましょう！

特別枠 入試(とくべつわくにゆうし)

かいがい きこく せいと たいしょう にゆうし

海外帰国生徒対象入試

2/16(火)

対象・資格 (たいしょう・しかく)	にほんこくせき ほごしゃ かいがい す ひと 日本国籍で保護者と海外に住んでいる(いた)人 にゆうがくび とうきょうと す よてい ひと 入学日までに東京都に住む予定の人
入試方法 (にゆうしほうほう)	こくご すうがく えいご さくぶん 国語・数学・英語と作文 こくさいこうこう う げんちこうせいと さくぶん めんせつ * 国際高校を受ける現地校生徒は作文・面接 にほんご えいご (日本語か英語)
手続き (てつづき)	こうこう しかくしんさ う しゅつがん 高校で資格審査を受けてから、出願する かいがい す きかん きこく きかん しかくせいげん 海外に住んでいた期間や帰国した期間で資格制限
募集校・人数 (ぼしゅうこう・にんずう)	こう すく 4校 ・ 少ない

特別枠 入試(とくべつわくにゆうし)

2/16(火)

ちゅうごくとう きこく ひきあげ せいとたいしょうにゆうし
中国等帰国(引き揚げ)生徒対象入試

<p>対象・資格 (たいしょう・しかく)</p>	<p>ひきあげしゃ ほごしゃ とない す ひと 引揚者である保護者と都内に住んでいる人 にゆうがくび とうきょうと す よてい ひと 入学日までに東京都に住む予定の人</p>
<p>入試方法 (にゆうしほうほう)</p>	<p>さくぶん めんせつ 作文と面接</p>
<p>手続き(てつづき)</p>	<p>こうこう きょういくちょう しかくかくにん しゅつがん 高校や教育庁で資格確認をしてから、出願する ひきあげしょうめいしょ とくべつ しょうい ようい 引揚証明書などの特別な書類を用意する</p>
<p>募集校・人数 (ぼしゅうこう・にんずう)</p>	<p>こう すく 3校 ・ 少ない</p>

いっぱん がくりよく けんさ にゆうし

一般学力検査入試

2/21(日)



ぜんにちせい こうこう

全日制高校

だいいちじ ぼしゆう

第一次募集

ぶんかつこうきぼしゆう

分割前期募集

にゆうしかもく

きょうか

こくご

すうがく

えいご

りか

しゃかい

入試科目：5教科（国語・数学・英語・理科・社会）

ていじせいこうこう



定時制高校

だいいちじ ぼしゆう

第一次募集

ぶんかつぜんきぼしゆう

分割前期募集

にゆうしかもく

きょうか

こくご

すうがく

えいご

入試科目：ほとんど3教科（国語・数学・英語）

きょうか

かず

がっこう

き

教科の数は学校が決めます

めんせつ

面接

いっぱん がくりよく けんさ にゆうし

一般学力検査入試


3/10(水)

ぜんにちせい こうこう ちゅうやかんていじせい
 全日制高校・昼夜間定時制

だい にじ ぼしゅう ぶんかつこうき ぼしゅう
第二次募集 ・ 分割後期募集

にゆうし かもく きょうか こくご すうがく えいご
入試科目：3教科(国語・数学・英語)

3/26(金)

ていじせいこうこう
 定時制高校

だい にじ ぼしゅう
第二次募集

にゆうし かもく きょうか こくご すうがく えいご
入試科目：3教科(国語・数学・英語)

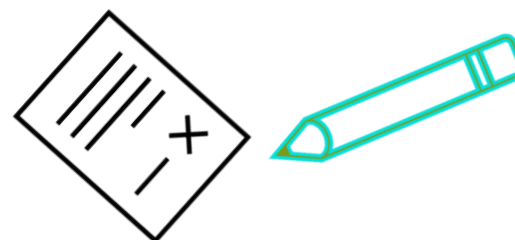
めんせつ
面接

とくべつ そち
特別 措置



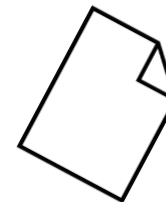
にほんご しどう ひつよう せいと とくべつ そち 日本語指導を必要とする生徒の特別措置

対象 (たいしょう)	らいにち ねんいない がいこくせき にほんこくせきせいと 来日して6年以内の外国籍、日本国籍生徒
特別措置 (とくべつそち)	かんじ 漢字にルビ(ふりがな)をつける きょうか すうがく えいご りか しゃかい 4教科(数学・英語・理科・社会)
手続き (てつづき) 書類名 (しよるいめい)	にほんごしどう ひつよう せいとう とりつこうとうがっこうじゅけん 「日本語指導が必要な生徒等の都立高等学校受検に たい がくりよくけんさじっしじょう そちしんせいしよ ていしゅつ 対する学力検査等実施上の措置申請書」を提出する



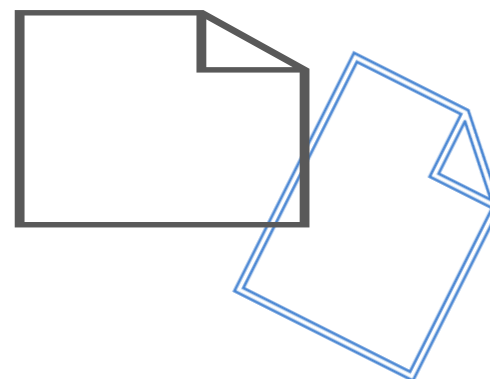
がい こくせき せいと たい とくべつ そち

外国籍の生徒に対する特別措置



<p>対象 (たいしょう)</p>	<p>らいにち ねんい がいこくせきせいと 来日して3年以内の外国籍生徒 にじゅうこくせき 二重国籍でもよい</p>
<p>特別措置 (とくべつそち)</p>	<p>かんじ ・漢字にルビ(ふりがな)をつける じしょ さつ もち こ ・辞書(2冊まで)の持込み ぶん じかんえんちょう ・10分の時間延長 きょうか すうがく えいご りか しゃかい 4教科(数学・英語・理科・社会)</p>
<p>手続き (てつづき) 書類名 (しよるいめい)</p>	<p>ざいきょうがいこくじんせいと とりつ こうこう たい がくりよくけんさ 「在京外国人生徒の都立高校に対する学力検査 じっしじょう そち しんせいしよ ていしゅつ 実施上の措置申請書」を提出する</p>

じゅけん ひつよう しょるい
受験に必要な書類



受験に必要な書類(じゅけん に ひつよう な しょるい)

とうきょう

とない

ちゅうがっこう

かよ

ばあい

★東京都内の中学校に通っている場合



	書類(しょるい)	もらう場所(ばしょ)
①	入学願書(にゅうがくがんしょ)	中学校(ちゅうがっこう)
②	調査書(ちょうさしょ)	中学校(ちゅうがっこう)
③	入学考査料(にゅうがくこうさりょう)の領収書(りょうしゅうしょ) 全日制(ぜんにちせい)2200円 定時制(ていじせい) 950円	郵便局で 振込み (ゆうびんきょく ふりこみ)
④	日本語指導を必要とする生徒の特別措置申請書(希望する人)	中学校(ちゅうがっこう)
⑤	在京外国人生徒の都立高校に対する学力検査実施上の措置申請書 (希望する人)	中学校(ちゅうがっこう)
⑥	自己PRカード(じこピーアールカード) 面接試験(めんせつしけん)のある高校(こうこう)	中学校(ちゅうがっこう)

受験に必要な書類(じゅけん に ひつよう な しょるい)

とうきょうと とない

ちゅうがっこう

かよ

ばあい

★東京都内の中学校に通っていない場合

	書類 <small>(しょるい)</small>	もらう場所 <small>(ばしょ)</small>
①	入学願書 <small>(にゅうがくがんしょ)</small>	受験 <small>(じゅけん)</small> する高校 東京都教育相談センター
②	入学考査料領収書 <small>(にゅうがくこうさりょうりょうしゅうしょ)</small> 全日制 <small>(ぜんにちせい)</small> 2200円 定時制 <small>(ていじせい)</small> 950円	郵便局で振込 (ゆうびんきょくふりこみ)
③	母国の中学校の卒業証明書 <small>(そつぎょうしょうめいしょ)</small> 最終学年 <small>(さいしゅうがくねん)</small> の成績証明書 <small>(せいせきしょうめいしょ)</small>	卒業 <small>(そつぎょう)</small> した学校 (がっこう)
④	住民票記載事項証明書 <small>(じゅうみんひょうきさいじこうしょうめいしょ)</small> ★本人 <small>(ほんにん)</small> と保護者 <small>(ほごしゃ)</small> が書 <small>(か)</small> いてあること	区役所 <small>(くやくしょ)</small> 市役所 <small>(しやくしょ)</small>
⑤	・日本語指導を必要とする生徒の特別措置 <small>(希望者)</small> ・在京外国人生徒の都立高校に対する学力検査実施上の措置申請書 <small>(希望者)</small>	受験する高校 東京都教育相談センター
⑥	自己PRカード <small>(じこピーアールカード)</small> 面接試験 <small>(めんせつしけん)</small> のある高校 <small>(こうこう)</small>	受験する高校 東京都教育相談センター

出願書類(しゅつがんしよるい)

① 入学願書(にゅうがくがんしよ)

(様式4)

令和2年度 東京都立高等学校入学願書 (全一次・分割前期
定一次共通様式)

東京都立 高等学校長 殿

貴校への入学を志願します。

男子のみ点線部分に沿って左上端を切り取る。

志望校(第1志望)	変更前	高校	専門学科への志願者で第2志望以下を志望する場合は、志望の順位を記入することができる。			
	変更後	高校	専門学科への志願者で第2志望以下を志望する場合は、志望の順位を記入することができる。			
		コース科(分野)部	第2志望	科(分野)部	第3志望	科(分野)部
			第4志望	科(分野)部	第5志望	科(分野)部
			【 チャレンジスクール、一橋高校、浅草高校、荻窪高校、八王子拓真高校、砂川高校を除く定時刻は変更できない。】			
志願者	フリガナ			性別		
	氏名					
	生年月日	年	月	日	歳	
	現住所(出願時の住所)	〒				
保護者	入学式までに転居予定の人は入学後の住所	〒				
	在学(出身)中学校名	立		中学校		
	卒業年月	年	月	卒業見込・卒業		
保護者	現住所(出願時の住所)	〒				(電話)
	入学式までに転居予定の人は入学後の住所	〒				(電話)

志願者は、高等学校、高等専門学校に在学していません。また、現在、都立高等学校、都立産業技術高等専門学校に合格していません。なお、事実と異なる記載によって入学したと認められた場合は、入学を取り消されても異存ありません。

年 月 日

保護者氏名 印

志願者との続柄

上記の者は貴校に応募する資格があることを確認しました。

年 月 日

立

中学校長

(電話)

公印

令和2年度 都立高等学校受検票

(全一次・分割前期
定一次共通様式)

出願区分

全一次・分割前期	全一次・分割前期
定一次	定一次

※ 全一次・分割前期又は定一次を赤色の○で囲む。

成人受検者特別措置希望(定時制)	成人受検者特別措置希望(定時制)
ルビ振り等特別措置希望 ルビ付問題・ルビ付問題・辞書持込み	ルビ振り等特別措置希望 ルビ付問題・ルビ付問題・辞書持込み

受検番号	※
変更後	※
フリガナ	
受検者氏名	
在学(出身)中学校名	立 中学校
検査会場名	※
検査会場名	※

・検査会場が入学願書受付高校と異なる場合には、各高校が志願者に通知する。

1 検査日時及び時間割

令和2年2月21日(金) 午前8時30分集合

(1) 時間割 (定時制成人受検者特別措置の受検者を除く。)

第1時限 国語 午前 9時00分～午前 9時50分
第2時限 数学 午前10時10分～午前11時00分
第3時限 英語 午前11時20分～午後 0時10分
第4時限 社会 午後 1時10分～午後 2時00分
第5時限 理科 午後 2時20分～午後 3時10分

・検査教科が3教科の高校では、学力検査の終了時刻が異なる場合がある。
・実技検査及び面接等を行う場合は、各高校が集合時刻及び時間割を志願者に通知する。
・定時制成人受検者特別措置の受検者及び学力検査問題を自校で作成する定時制の受検者については、各高校が集合時刻及び時間割を志願者に通知する。

(2) 持ってくるもの

受検票、HB又はBの鉛筆(シャープペンシルも可)、消しゴム、直線定規(角度の目盛りのないもの)、コンパス、弁当、上履き
なお、時計以外の機能を備えた時計、携帯電話や腕時計型の端末などの通信機器の使用は許可しない。

2 合格発表日時

全日制 令和2年3月2日(月) 午前9時
定時制 令和2年3月2日(月) 午後3時30分

※ この受検票は、合格通知書を受領する時及び得点等の開示を請求する時に必要なのでなくさないこと。

② 入学考査料(にゅうがくこうさりょう)

(領収書りょうしゅうしょ)

< 入学願書提出期間 >

・全日制一次・分割前期

令和2年2月5日(水) 午前9時～午後3時
同年2月6日(木) 午前9時～正午

・定時制一次

令和2年2月5日(水) 午後3時30分～午後8時
同年2月6日(木) 午後3時30分～午後8時

(のりしろ)

領収証書貼付欄

貼る前に領収証書を
確認してください。

1 金融機関(銀行・郵便局等)
の領収印はありますか?

2 端の色と金額は?

- ・全日制の人は、青色(2,200円)です。
- ・定時制の人は、緑色(950円)です。

入学考査料は、納付書裏面に記載の納付場所
で納付してください。ただし、納付したものは、
いかなる理由でも還付しません。

入学考査料納付後の領収証書は、入学願書受
付の際に必要なので、領収証書貼付欄に貼り付
けてください。

(のりしろ)

入学願書記入上の注意

- 1 高等学校長の宛名
志願する高等学校名を記入してください。
- 2 入学願書及び受検票の出願区分の欄等
志願する出願区分を赤色の○で囲んでください。
- 3 第1志望の欄
志願する高等学校名とコース、科(小学科・分野)、部名を記入してください。
- 4 第2志望～第5志望の欄
部及び専門学科を第1志望に志願する者は、順位の欄(第2志望から第5志望の各欄)に、志望の順位に従って、機械、電子、電気などと記入してください。第2志望以下を志望しない場合には、各順位の欄に「なし」と記入してください。記入のない場合は、第2志望以下を志望しないものとみなします。
- 5 志望校「変更後」の欄
出願時には何も記入しないでください。
- 6 志願者の氏名の欄には、住民票に記載されているとおりの氏名を記入してください。
外国籍を有し住民票に通称名が記載されていて、受検票に通称名のみの記載を希望する者は、志願者の氏名の欄は本名の後に通称名を()を付して記入してください。この場合、受検票の受検者氏名については、通称名だけで構いません。
- 7 生年月日の欄の年齢は、令和2年3月31日現在で記入してください。
- 8 住所の欄には、例えば、「西新宿二丁目8番1号」は「西新宿2-8-1」と記入しても構いません。
- 9 出願日以降入学式までの間に都内に転居することが確実な者は、転居予定先の住所を「入学式までに転居予定の人は入学後の住所」欄に記入してください。
- 10 在学(出身)中学校名の欄には、都外の中学校の場合、道府県名から記入してください。
- 11 保護者の現住所が志願者の現住所と同じ場合は、「志願者と同じ」と記入しても構いません。
- 12 成人受検者特別措置希望欄(定時制志願者のみ)
成人受検者特別措置とは、令和2年3月31日現在満20歳以上の者で、希望する者については、学力検査を行わず、面接及び作文により受検できることをいいます。この措置を希望する者は、成人受検者特別措置希望欄に赤色で○印を記入するとともに定められた申請書を提出してください。
- 13 ルビ振り等特別措置希望欄
国籍を問わず、入国後の在日期間が入学日現在原則として6年以内の者で、日本語指導を必要とする生徒等に対する特別措置を希望する者は、ルビ振り等特別措置希望欄の「ルビ付問題」に赤色で○印を記入してください。
外国籍を有し、入国後の在日期間が入学日現在原則として3年以内の者で、外国籍の受検者に対する特別措置を希望する者は、ルビ振り等特別措置希望欄の「ルビ付問題・辞書持込み」に赤色で○印を記入してください。
なお、申請に当たっては、出願時に各特別措置に定められた申請書等を提出してください。
- 14 保護者氏名欄に押印する保護者印は、朱肉を使用して押印してください。
- 15 都内の中学校に在学していない者は、中学校名、中学校長名、中学校の電話番号の記入及び中学校長の公印の押印は必要ありません。
- 16 男子のみ点線部分に沿って左上端を切り取ってください。
- 17 ※欄は記入しないでください。

個人情報の提供に関する同意署名欄(任意)

私は、東京都立高等学校入学者選抜(第一次募集・分割前期募集)における検査結果の全て【(1)受検番号(2)氏名(3)在籍学校名(4)学力検査の得点(5)面接の得点(6)小論文・作文の得点(7)実技検査の得点(8)志願申告書の得点】を、在籍する学校における進路指導や学習指導に活用するために、都立高等学校から在籍する学校へ提供することに同意します。

令和 年 月 日 (署名)

(注意) ※ 上記の内容に同意する場合のみ、志願者本人が自署してください。

※ 在籍する学校に提供された入学者選抜における検査結果は、個人情報としてその秘密を厳守し、進路指導や学習指導以外の目的には一切使用いたしません。

※ 都内の中学校に在学していない者は、記入の必要はありません。

③住民票記載事項証明書

(じゅうみんひょう きさいじこう しょうめいしょ)

(様式応3) (A4判)

住民票記載事項証明書					
①住所				②世帯主 氏名	
③氏名		④生年月日	⑤住所を定めた 年月日	⑥世帯主との 続柄	⑦国籍・地域

※都立高校 使用欄
旅・在・他

上記①～⑦の事項は住民票に記載があることを証明する。

年 月 日

区市町村長氏名

公印

- (注意) 1 証明を要する者について、住民票に記載されているとおり枠内に記入し、令和元年12月1日以降に証明を受けてください。
 2 区市町村所定の様式も使用することができます。
 3 志願者が成人の場合は、保護者についての記載は不要です。
 4 志願者が外国籍の場合は、⑦の国籍・地域についても証明を受けてください(志願者以外については、証明は必要ありません)。
 なお、住民票に通称名が記載されている場合は、「氏名」欄に括弧書きで通称名の証明を受けてください。

【都立高校使用欄】
 *外国籍を有する志願者のうち、在日期間の確認が必要な志願者の上陸許可年月日を記入する(志願者のみの確認でよい)。
 *上陸許可年月日を確認した書類の種類(旅券、在留カード、その他)について、「旅・在・他」のいずれかを○で囲む。

④特別措置(とくべつそち)

日本語(にほんご)ルビふり

(様式30)(A4判)

受付番号	変更前	
	変更後	

日本語指導が必要な生徒等の都立高等学校受検に対する 学力検査等実施上の措置申請書

年 月 日

東京都立 高等学校長 殿

保護者住所 _____
保護者氏名 _____ 印
志願者との続柄 _____

東京都立高等学校入学者選抜実施要綱の規定により、日本語指導を必要とする生徒等の都立高等学校受検において学力検査問題等にひらがなのルビを振る特別措置を下記のとおり申請します。

記

- 1 志願校名 東京都立 _____ 高等学校(全・定) _____ コース・科(分野)
- 2 志願者 (1) 氏名(通称名) _____ () 性別 _____
(2) 生年月日 _____ 年 _____ 月 _____ 日生(_____ 歳)
(3) 在学(出身) 中学校 _____ 立 _____ 中学校
(4) 最終入国年月日 _____ 年 _____ 月 _____ 日
- 3 申請理由(中学校での学習実態等を含め、ひらがなのルビを振る措置を希望する理由を具体的に記入してください。)

4 中学校長記入欄

上記のとおり、受検上の措置が必要であると考えます。 年 月 日

校長名 _____ 立 _____ 中学校長 _____ 公印

学校の電話番号 _____

申請内容について追加する意見があれば記入してください。

(注意)

- 1 本申請書は、入學願書提出時に志願する都立高校長に提出してください。
- 2 中学校に在学していない者は、入国後の在日期間が6年以内であることを証明する公的機関発行の書類も併せて提出してください。ただし、中学校長を経由する必要はありません。
- 3 第一次募集・分割前期募集及び分割後期募集・第二次募集における学力検査問題の共通問題及び在京外国人生徒対象(4月入学生徒の選抜及び9月入学生徒の選抜)における検査問題が、本措置の対象となります。

⑤特別措置(とくべつそち)

在京外国人生徒措置(ざいきょうがいこくじんせいとそち)

(様式 31) (A 4 判)

受付番号	変更前	
	変更後	

在京外国人生徒の都立高等学校受検に対する
学力検査実施上の措置申請書

年 月 日

東京都立 高等学校長 殿

保護者住所 _____
保護者氏名 _____ 印
志願者との続柄 _____

東京都立高等学校入学者選抜実施要綱の規定により、在京外国人生徒の都立高等学校受検において、ひらがなのルビを振った学力検査問題での検査の実施に加え、辞書の持込み及び検査時間の延長の特別措置を下記のとおり申請します。

記

1 志願校名 東京都立 _____ 高等学校 (全・定) _____ コース・科 (分野)

2 志願者 (1) 氏名 (通称名) _____ (_____) 性別 _____
(2) 生年月日 _____ 年 _____ 月 _____ 日生 (_____ 歳)
(3) 在学 (出身) 中学校 _____ 立 _____ 中学校
(4) 最終入国年月日 _____ 年 _____ 月 _____ 日
(5) 入国前の最終学校 (国名・都市名) _____

上記のことについて事実と相違ありません。 年 月 日

校長名 _____ 立 _____ 中学校長 _____ 公印

(注意)

- 本申請書は、住民票記載事項証明書(様式志3)を添付の上、入学願書提出時に志願する都立高校長に提出してください。
- 中学校に在学していない者は、入国後の在日期間が3年以内であることを証明する公的機関発行の書類も併せて提出してください。ただし、中学校長を経由する必要はありません。
- 持ち込める辞書は、希望する外国語について、日本語に対する当該外国語の訳が記載されている辞書1冊、当該外国語に対する日本語の訳が記載されている辞書1冊の合計2冊を原則とします(例:日中辞典と中日辞典)。
なお、持ち込む辞書は、第一次募集・分割前期募集・分割後期募集・第二次募集ともに、入学願書受付日から入学願書再提出日の正午までに、受検する都立高校長に提出してください。ただし、辞書に書き込みがある場合など、志願先の都立高校長の判断により、提出した辞書が使用できないことがあります。
- 電子辞書は使用できません。
- 第一次募集・分割前期募集及び分割後期募集・第二次募集における学力検査問題の共通問題が、本措置の対象となります。
- 辞書の持込みに伴い、各教科10分の検査時間の延長があります(別室)。ただし、国語の検査では辞書の持込みはできません。また、国語の検査では、時間延長はありません。

⑥自己PRカード (じこぴーあーるカード)

(様式12) (A4判)

受験番号	コース・科(分野)・部	受験番号	コース・科(分野)・部
文化・スポーツ等 特別推薦		一般推薦	
		一般選抜	

自己PRカード

東京都立 _____ 立 _____ 中学校
高等学校長 殿
年 月 日
氏 名 _____

1 志望理由について

(この学校を志望した理由と入学してから自分が取り組みたいと思うことなどについて『本校の期待する生徒の姿』を参考にして記入しましょう。)

2 中学校生活の中で得たことについて

(中学校生活の中で自分が特に伝えたいことを学校内外で体験したことから選び、そこから自分が得たことについて具体的に記入しましょう。)

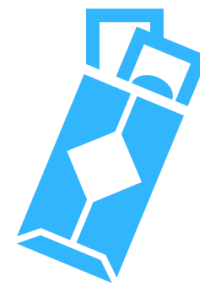
3 高等学校卒業後の進路について

(将来の夢や目標、将来なりたい職業など、高等学校卒業後の進路について自分が考えていることを具体的に記入しましょう。)

- (注意) 1 志願者が黒のペン又はボールペンで記入する。ただし、摩擦に伴う温度変化等により消色するインクを用いたペン又はボールペンは、使用しないこと。
なお、コピー等鮮明な表記のものは認める。
2 推薦に基づく選抜を志望する者、学力検査に基づく選抜において面接を実施する都立高校を志願する者は、この自己PRカードを出願時に提出する。また、面談の対象となる者、一般の学力検査における引揚生徒の受検についての措置又は定時制成人受検者特別措置により受検する者についても、出願時に提出する。

がく
学

ひ
費





1. 学費(がくひ)など

費用(ひよう)		 全日制 (ぜんにちせい)	 定時制 (ていじせい)
入試	にゆうがく こうさりよう 入学考査料	えん 2,200円	えん 950円
	にゆうがくきん 入学金	えん 5,650円	えん 2,100円
合格後	じゆぎようりよう ねんかん 授業料(年間)	えん 118,800円	えん 32,400円
	しゆうがくしえんきん 就学支援金	えん 0円	えん 0円
しきゆう ばあい 支給される場合			

ねんしゆう まんえんいか かてい しゆうがくしえんきん せいど じゆぎようりよう
 年収910万円以下の家庭は、就学支援金の制度で、授業料はかかりません。
 こうこうにゆうがく てつづ ひつよう
ただし、高校入学後に手続きが必要です。

2. その他の費用(そのたのひよう)

いつ	費用(ひよう)	注意(ちゅうい)
<p>1年目 (1ねんめ)</p>  	<p>10~25万円(まんえん)</p> <ul style="list-style-type: none"> ・入学料(にゅうがくりょう) ・制服代・体操着(せいふくだい・たいそうぎ)など ・交通費(こうつうひ) ・教科書代(きょうかしょだい) ・積立金(つみたてきん)など 	<p>入学前(にゅうがくまえ)の3月 10~15万円が必要(ひつよう)です。 入学料や制服代などは先(さき)にはらいます。 用意(ようい)しておきましょう!</p> <p>入学後(にゅうがくご) お金が足(た)りないときは、高校に相談(そうだん)します。 分割払い(ぶんかつぱらい)などいろいろな支払方法(しはらいほうほう)があります。 奨学金制度(しょうがくきんせいど)もあります。</p>
<p>2~3年目以降(いこう)</p>	<p>1年目より少(すく)ない</p>	

にゆうし じゅんび
入試への準備



- じゅけん
1. これからの受験スケジュール
 2. 志望校を決めよう！
しぼうこう き

～中学校3年生に向けて～

1. これからの受験(じゅけん)のスケジュール

7月(がつ)

第1回(だい1かい)進路希望調査
(しんろきぼうちょうさ)

- ・進学(しんがく)しますか? 働(はたら)きますか?
- ・都立高校(とりつこうこう)にしますか? いきますか?
- ・私立高校(しりつこうこう)にしますか? いきますか?
- ・希望(きぼう)する高校(こうこう)はありますか?

第1学期(だい1がっき)の成績(せいせき)

・第1学期(だい1がっき)の成績(せいせき)は重要(じゅうよう)です!

3者面談(さんしゃめんだん)
先生(せんせい)・生徒(せいと)
・保護者(ほごしゃ)

- ・第1希望(だい1きぼう)の高校(こうこう)はありますか?
- ・夏休(なつやす)みの勉強計画(べんきょうけいかく)について
- ・夏休(なつやす)みの高校見学(こうこうけんがく)について

夏休み(なつやすみ)

学校(がっこう)の補習(ほしゅう)や
高校見学(こうこうけんがく)などに
いってみよう。

★しかし、コロナウイルスのため、今年(ことし)の予定(よてい)は、まだ決(き)まっていません。

夏休(なつやす)みは、勉強(べんきょう)するぞ!

夏休(なつやす)みの学習(がくしゅう)は、
1番(ばん)大事(だいじ)! 国(こく)・数(すう)・英(えい)を
地域(ちいき)の学習支援教室(がくしゅうしえんきょうしつ)
に参加(さんか)しよう!

9月(がつ) 2学期(がっき)

高校(こうこう)を調(しら)べよう!

文化祭(ぶんかさい)や学校説明会(がっこうせつめいかい)などがあります。9月(がつ)~12月(がつ)

★今年(ことし)は、コロナウィルスのため、まだ決(き)まっていません。
高校のホームページで調べよう!

・2学期(がっき)に模擬(もぎ)テスト・会場(かいじょう)テストを1回(かい)は、受(う)けよう!

中間(ちゅうかん)テスト

10月(がつ)

中学校(ちゅうがっこう)の進路説明会(しんろせつめいかい)

11月(がつ)

第2回(だい2かい) 進路(しんろ)希望(きぼう)調査(ちょうさ)

3者面談(さんしゃめんだん)

先生(せんせい)・生徒(せいと)・保護者(ほごしゃ)

どこを受験(じゅけん)しますか?

- ・私立(しりつ)の推薦(すいせん)
- ・都立(とりつ)の推薦(すいせん)を
- ・受(う)けますか?

期末(きまつ)テスト

12月(がつ)

内申点(ないしんてん)が決定(けつてい)

1, 2学期(がっき)のトータルで
成績(せいせき)が決(き)まる!

第3回(だい3かい)進路(しんろ)希望調査
(きぼうちょうさ)

3者(しゃ)面談(めんだん)

(先生(せんせい)・生徒(せいと)・保護者(ほごしゃ))

第(だい)2学期(がっき)の成績(せいせき)

* 私立進路相談(しりつしんろそうだん)

いつもは12月(がつ)15日(にち)から私立高校進路相
談(しりつこうこうしんろそうだん)を開始(かいし)

中学校(ちゅうがっこう)の先生(せんせい)と私立高校(しりつこうこう)の先生(せんせい)と相談(そうだん)推薦生徒(すいせんせいと)と受験(じゅけん)する生徒(せいと)

**★ただし今年(ことし)の予定(よてい)は決(き)まっていま
せん。**

受験(じゅけん)する高校名(こうこう
めい)を記入(きにゆう)する!

最終決定(さいしゅうけつてい)

受験(じゅけん)する高校(こうこう)
の過去問題(かこもんだい)を必ず(かならず)やる

国(こく)・数(すう)・英(えい)・社
会(しゃかい)・理科(りか)

地域(ちいき)の学習支援教室

(がくしゅうしえんきょうしつ)に参
加(さんか)しましょう!

冬休み(ふゆやすみ)

3学期(がっき)

1月(がつ)入試(にゆうし)

私立(しりつ) : 推薦(すいせん)

都立(とりつ) : 在京外国人枠(ざいきょうがいこくじわく)
推薦(すいせん)等(とう)

* 都立(とりつ) 推薦(すいせん)は
難(むずか)しい!

2月(がつ)入試(にゆうし)

私立(しりつ) : 一般入試(いっぱんにゆうし)

都立(とりつ) : 帰国, 引揚枠入試

(きこく、ひきあげわくにゆうし)

一般入試(いっぱんにゆうし)

前期等(ぜんきとう)

コロナウィルスのため、入試(にゆうし)の範囲(はんい)や出願方法(しゅつがんほうほう)などが、かわるかもしれません。

入試情報(にゆうしじょうほう)をよく調(しら)べましょう!

3月(がつ)入試(にゆうし)

都立 : 後期(こうき)

一般入試(いっぱんにゆうし)

二次(にじ)

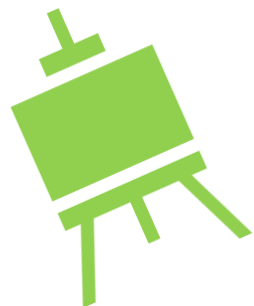
定時制(ていじせい)入試(にゆうし)

2. 志望校(しぼうこう)を決(き)めよう！

とくちょう しら じぶん こうこう えら
特徴をよく調べ、 自分にあつた高校を選びましょう！

がっこう ふんいき とくしよく
学校の雰囲気・特色、レベル、
いえ きより にほんご
家からの距離、日本語サポート

がい こく じん せい と おお がっ こう
つぎは 外国人の生徒が多い学校



がいこく じん せい と とくべつ わく こう

1. 外国人生徒特別枠校

(在京枠校 ざいきょうわくこう)

ぜんにちせい らいにち ねんいなし がいこくせき せいと

全日制 ・ 来日3年以内の外国籍生徒



高校名(こうこうめい)	入試日	
飛鳥高校(あすか こうこう)	1月26日	❖ 入学試験(にゅうがくしけん) ・作文・面接(さくぶん・めんせつ) 日本語(にほんご)か英語(えいご) ❖ 資格審査(しかくしんさ)がある
田柄高校(たがら こうこう)		
竹台高校(たけのだい こうこう)		
南葛飾高校(みなみかつしか こうこう)		
府中西高校(ふちゅうにし こうこう)		
六郷工科高校(ろくごうこうか こうこう)		
杉並総合高校(すぎなみそうごう こうこう)		
国際高校(こくさい こうこう)	2月16日	

ちゅう やかん ていじ せい

2. 昼夜間定時制

たんいせいこうこう

単位制高校



ごぜん ごご やかん ぶ なか えら にゅうがく

午前・午後・夜間の3部の中から選んで入学できる。

高校名(こうこうめい)	入試日	
一橋高校(ひとつばし こうこう)	前期2月21日	❖ 入学試験(にゅうがくしけん) 国語・数学・英語・面接
浅草高校(あさくさ こうこう)	後期3月10日	❖ 3年～4年で卒業(そつぎょう)
新宿山吹高校(しんじゅくやまぶきこうこう)		
荻窪高校(おぎくぼ こうこう)		
砂川高校(すながわ こうこう)		
八王子拓真高校(はちおうじたくしんこうこう)		

3.チャレンジスクール

たんいせい ちゅうやかんていじせい

単位制・昼夜間定時制

ごぜん ごご やかん ぶ なか えら にゅうがく

午前・午後・夜間の3部の中から選んで入学できる。



高校名(こうこうめい)	受験日	
桐ヶ丘高校(きりがおか こうこう)	2月21日	❖ 入学試験(にゅうがくしけん) ・ 志願申告書 (しがんしんこくしょ) ・ 面接・作文 (めんせつ・さくぶん) ❖ 少人数授業(しょうにんずうじゅぎょう)
世田谷泉高校(せたがやいずみこうこう)		
大江戸高校(おおえど こうこう)		
六本木高校(ろっぽんぎ こうこう)		
稔ヶ丘高校(みのりがおか こうこう)		
八王子拓真高校(はちおうじたくしんこうこう)		

4.エンカレッジスクール

ぜんにちせい き そ きほん がくしゅう
全日制 基礎基本から学習

しょうにんずう べつじゅぎょう
少人数、レベル別授業



高校名(こうこうめい)	入試日	
足立東高校(あだちひがしこうこう)	2月21日	❖ 入学試験(にゅうがくしけん) 中学校の成績 (ちゅうがっこうのせいせき) 面接・小論文 (めんせつ・しょうろんぶん)
蒲田高校(かまたこうこう)		
秋留台高校(あきるだいこうこう)		
東村山高校(ひがしむらやまこうこう)		
練馬工業高校(ねりまこうぎょうこうこう)		
中野工業高校(なかのこうぎょうこうこう)		

てい じ せい こうこう
5.定時制高校



やかん じかんたい じゅぎょう
夜間の時間帯の授業

ねん そつぎょう きほん ねん そつぎょう
4年の卒業が基本 (3年で卒業できる学校もある。)

高校名(こうこうめい)	入試日	
都内(とない)に 約(やく)40校(こう)あります。	一次 2月21日	❖ 入学試験(にゅうがくしけん) 国語・数学・英語・面接など (こくご・すうがく・えいご・めんせつなど)
	二次 3月26日	❖ 3年～4年で卒業(そつぎょう) ❖ 少人数(しょうにんずう)クラス 日本語(にほんご)のサポート体制 (たいせい)がある

とりっ こうこう ちず 都立高校地図

ざいきょうわくこう
在京枠校 8校

ちゅうやかんていじせいこうこう
⇒ 昼夜間定時制高校

たがら
田柄

あすか
飛鳥

みなみかつしか
南葛飾

たけのだい
竹台

すぎなみそうごう
杉並総合

こくさい
国際

ふちゅうにし
府中西

ろくこうこうか
六郷工科

神奈川県



べんきょう しかた わ
勉強の仕方が分からない、

こうこう そうだん ひと
高校の相談をしたい人は…？



いえ ちか
家の近くの

がくしゅう しえんきょうしつ い
「学習支援教室」に行きましょう！



学習支援教室(がくしゅうしえんきょうしつ)

地区(ちく)	学習支援教室(がくしゅうしえんきょうしつ)	場所(ばしょ)
荒川区 (あらかわく)	多文化共生センター東京 (たぶんかきょうせいせんたーとうきょう) たぶんかフリースクール荒川本校 (あらかわほんこう)	千代田線(ちよだせん)・京成線(けいせいせん) 町屋駅(まちやえき)から徒歩10分(とほ10ふん) 都電荒川二丁目駅(とでんあらかわにちょうめえき)から 徒歩10分(とほ10ふん) JR三河島駅(みかわしまえき)から徒歩10分(とほ10ふん) TEL/FAX: 03-6807-7937 e-mail: info@tabunka.or.jp URL: https:// tabunka.or.jp/
	CCS日暮里教室 (CCSにつぽりきょうしつ)	JR山手線(やまのてせん)・京成線(けいせいせん) 日暮里舎人(につぽりとねり)ライナー日暮里駅(につぽりえき) 徒歩5分(とほ5ふん) e-mail: ccs@e-mail.jp URL: http://www.ccs-ngo.org
練馬区 (ねりまく)	CCS練馬教室(ねりまきょうしつ)	西武池袋線(せいぶいけぶくろせん) 石神井公園駅(しゃくじいこうえんえき) 徒歩3分(とほ3ふん) e-mail: ccs@e-mail.jp URL: http://www.ccs-ngo.org/
杉並区 (すぎなみく)	多文化共生センター東京 (たぶんかきょうせいせんたーとうきょう) たぶんかフリースクール杉並校 (すぎなみこう)	西武新宿線(せいぶしんじゅくせん) 井荻駅(いおぎえき) 徒歩12分(とほ12ふん) TEL/FAX: 03-6915-0200 Email: info@tabunka.or.jp URL: https:// tabunka.or.jp

学習支援教室(がくしゅうしえんきょうしつ)

地区(ちく)	学習支援教室(がくしゅうしえんきょうしつ)	場所(ばしょ)
新宿区 (しんじゅくく)	CCS新宿教室 (しんじゅくきょうしつ)	JR山手線(やまのてせん)新大久保駅(しんおおくぼえき) 徒歩10分(とほ10ぷん) 東京メトロ副都心線(とうきょうめとろふくとしんせん) 都営大江戸線(とえいおおえどせん) 東新宿駅(ひがししんじゅくえき) 徒歩5分(とほ5ふん) e-mail: ccs@e-mail.jp URL: http://www.ccs-ngo.org/
大田区 (おおたく)	OCNet 外国人と共に生きる (オーシーネットがいきこくじんとともいきる) 大田市民ネットワーク (おおたしみんネットワーク)	東急池上線(とうきゅういけがみせん) 蓮沼駅(はすぬまえき) 徒歩3分(とほ3ぷん) TEL/FAX: 03-3730-0556 e-mail:jimukyoku@ocnet.jp URL: http://www.ocnet.jp/ja/nihongo/soudan_kodomo.html
	レガートおおた もうひとつの学びの場(まなびのば)	JR京浜東北線(けいひんとうほくせん) 蒲田駅(かまたえき) 徒歩8分(とほ8ぷん) TEL/FAX: 03-3731-3831 URL: http://legatoota.jp/index.html

学習支援教室(がくしゅうしえんきょうしつ)

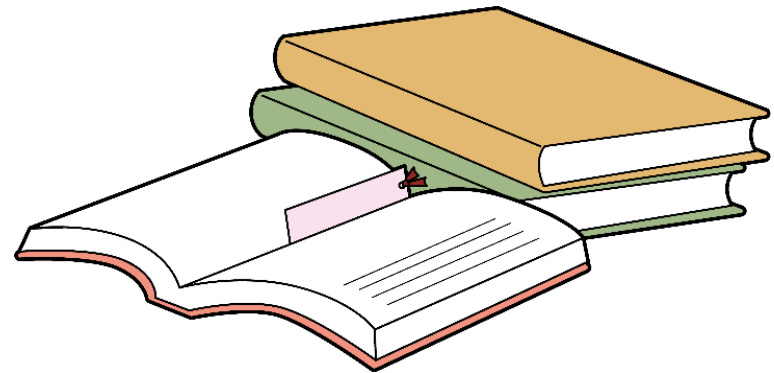
地区(ちく)	学習支援教室(がくしゅうしえんきょうしつ)	場所(ばしょ)
品川区 (しながわく)	IWC国際市民の会 (こくさいしみのかい)	JR京浜東北線(けいひんとうほくせん)大森駅(おおもりえき) 北口(きたぐち) 徒歩5分(とほ5ふん) TEL:03-6423-0954 Fax:03-6423-0955 e-mail: iwc@npo-iwc.com URL: http://www.npo-iwc.com
	CCS目黒教室(めぐろきょうしつ)	JR山手線(やまのてせん)・東京メトロ南北線(とうきょうメトロなんぼくせん)・都営三田線(みたせん)・東急目黒線(とうきゅうめぐろせん) 目黒駅(めぐろえき)徒歩3分(とほ3ふん) e-mail: ccs@e-mail.jp URL: http://www.ccs-ngo.org/
	カトリック東京国際センター (とうきょうこくさいセンター) (CTIC)	JR山手線(やまのてせん)・東京メトロ南北線(とうきょうめとろなんぼくせん)・都営三田線(とえいみたせん)・東急目黒線(とうきゅうめぐろせん) 目黒駅(めぐろえき)徒歩3分(とほ3ふん) Tel: 03-5759-1061 Fax: 03-5759-1063 URL: http://www.ctic.jp/index.html
武蔵野市 (むさしのし)	武蔵野市国際交流協会 (むさしのしこくさいこうりゅうきょうかい) (MIA)	JR中央線(ちゅうおうせん)武蔵境駅(むさしさいえき) 徒歩1分(とほ1ふん) TEL:0422-36-4511 FAX:0422-36-4513 e-mail: mia@coral.ocn.ne.jp URL: https://mia.gr.jp/
西東京市 (にしとうきょうし)	西東京市多文化共生センター (にしとうきょうし たぶんかきょうせいせんたー)(NIMIC(にみっく)) NIMIC(にみっく)子ども日本語教室 (こどもにほんごきょうしつ)	西武新宿線(せいぶしんじゅくせん)田無駅(たなしえき) 徒歩2分(とほ2ふん) TEL/FAX:042-461-0381 e-mail: info@nimic.jp URL: http://www.nimic.jp/

学習支援教室(がくしゅうしえんきょうしつ)

地区(ちく)	学習支援教室(がくしゅうきょうしつ)	場所(ばしょ)
八王子市 (はちおうじし)	CCS八王子教室(はちおうじきょうしつ)	JR中央線(ちゅうおうせん)八王子駅(はちおうじえき) 徒歩2分(とほ2ふん) ／京王線(けいおうせん)京王八王子駅(けいおうはちおうじえき)徒歩7分(とほ7ふん) e-mail: ccs@e-mail.jp URL: http://www.ccs-ngo.org/
	八王子国際協会 (はちおうじこくさいきょうかい) 八王子駅前学習教室 (はちおうじえきまえ がくしゅうきょうしつ)	JR中央線(ちゅうおうせん)八王子駅(はちおうじえき) 徒歩2分(とほ2ふん)／京王線(けいおうせん)京王八王子駅(けいおうはちおうじえき)徒歩7分(とほ7ふん) TEL/FAX: 042-642-7091 e-mail: 802_kk@jcom.zaq.ne.jp URL: http://hia855.com/
	八王子国際協会 (はちおうじこくさいきょうかい) 北野学習教室(きたのがくしゅうきょうしつ)	京王線(けいおうせん)北野駅(きたのえき) 徒歩3分(とほ3ふん) TEL/FAX: 042-642-7091 e-mail: 802_kk@jcom.zaq.ne.jp URL: http://hia855.com/
福生市 (ふっさし)	YSCグローバル・スクール	JR青梅線(おうめせん)牛浜駅(うしはまえき)・福生駅(ふっさえき)から徒歩10分(とほ10ふん) TEL: 042-552-7400 FAX: 042-513-0266 e-mail: info@kodomo-nihongo.com URL: http://kodomo-nihongo.com/

※このほかにも、都内(とない)各地(かくち)に「学習支援教室(がくしゅうしえんきょうしつ)」がありますので、近(ちか)くの相談窓口(そうだんまどぐち)に相談(そうだん)してください。

し りつ こうこう
私立高校



しりつ こうこう にゆうし 私立高校の入試

入試(にゆうし)	内容(ないよう)
いっぱんにゆうし 一般入試	おもに3教科(きょうか) こくご、すうがく、えいご 国語、数学、英語
たんがんすいせん 単願推薦	ごうかく こうこう かなら やくそく う 合格したら、その高校に必ずいく約束で受ける ちゅうがっこう せんせい そうだん 中学校の先生に相談する。

じゅうよう
重要

がっこう にゆうし について すいせん きじゆん
★学校によって入試の日程や推薦の基準がちがうので、

かなら せつめいかい い かくにん
必ず説明会に行って、確認しましょう。

い がっこう き なんと せつめいかい こうかいじゆぎょう さんか
★行きたい学校が決まったら、何度も説明会や公開授業に参加
しましょう。

**★ただし、今年はコロナウィルスのため、ほとんどの学校で予定
が決まっています。ホームページなどでチェックしよう！**

私立高校(しりつこうこう)でかかる費用(ひよう)

いつ	費用(ひよう)	内容(ないよう)
1年目	<p>まんえん まんえん 100万円~200万円</p> <p>がっこう ちが 学校によって違う。</p> <p>がっこうせつめいかい 学校説明会やホーム かくにん ページで確認しよう。</p>	<p>にゆうがくきん じっしゆうひ しせつ せつび ひ ふぼ かいひ 入学金、実習費、施設設備費、父母会費 りよこうつみたてきんなど 旅行積立金等</p> <p>授業料(じゆぎょうりよう)</p> <p>しゆうがくしえんきんせいど しんせい ほごしゃ しゆうにゆう 就学支援金制度に申請すると、保護者の収入に まんえん まんえん はら より10万円~32万円が払われる。</p> <p>しんせい じゆぎょうりようぶん とうきよと しきゆう 申請すれば、さらに授業料分まで東京都から支給 されることもある。</p> <p>いがい じひ それ以外は、自費です。</p> <p>しょうがくきんせいど がっこう き 奨学金制度もあるので、学校に聞きましょう。</p>
2~3年目	<p>ねんめ すく 1年目より少ない</p>	

これからの多言語進学ガイダンスの予定

【武蔵野(むさしの)ガイダンス】

◆日時(にちじ)：7月(がつ)12日(にち)日曜日(にちようび)

○問い合わせ(といあわせ)：武蔵野市国際交流協会 (Tel) 0422-36-4511

【品川(しながわ)ガイダンス】

◆日時(にちじ)：8月(がつ)2日(ふつか)日曜日(にちようび)

○問い合わせ：IWC国際市民(こくさいしみん)の会(かい) (Tel) 03-6423-0954

《10月実施》

【八王子(はちおうじ)ガイダンス】

◆日時(にちじ)：10月(がつ)4日(よっか)日曜日(にちようび)

○問い合わせ 八王子国際協会(はちおうじこくさいきょうかい)

Tel&Fax:042-642-7091

【大田(おおた)ガイダンス】

◆日時(にちじ)：10月(がつ)18日(にち)日曜日(にちようび)

○問い合わせ レガートおおた

Tel&Fax：03-3731-3831

【新宿(しんじゅく)ガイダンス】

◆日時(にちじ)：10月(がつ)31日(にち)土曜日(どようび)

○問い合わせ：多文化共生センター東京(たぶんかきょうせいせんたーとうきょう)

Tel&Fax:03-6807-7937

