

**入試情報**

＝面向2021年度 東京都高中入試＝

为了母语不是日语的学生

的多语言高中升学指南



多语言高中升学说明会实行委员会

编制：多文化共生センター東京

## 2021年度 准备进入东京高中的各位

在日本、100人中学生中有98人会选择进入高中。

或用于取得工作必须的资格证书、或为了进入大学学习、都必须先从高中毕业。

我们也建议大家从高中毕业、从而实现自己的梦想。

因此我们为想要进入高中的同学们开展「高中入学说明会」。

但是、今年由于新冠病毒我们不得不取消或缩小此说明会的规模。

因此、我们为大家准备了简单易懂的高中入学的资料。

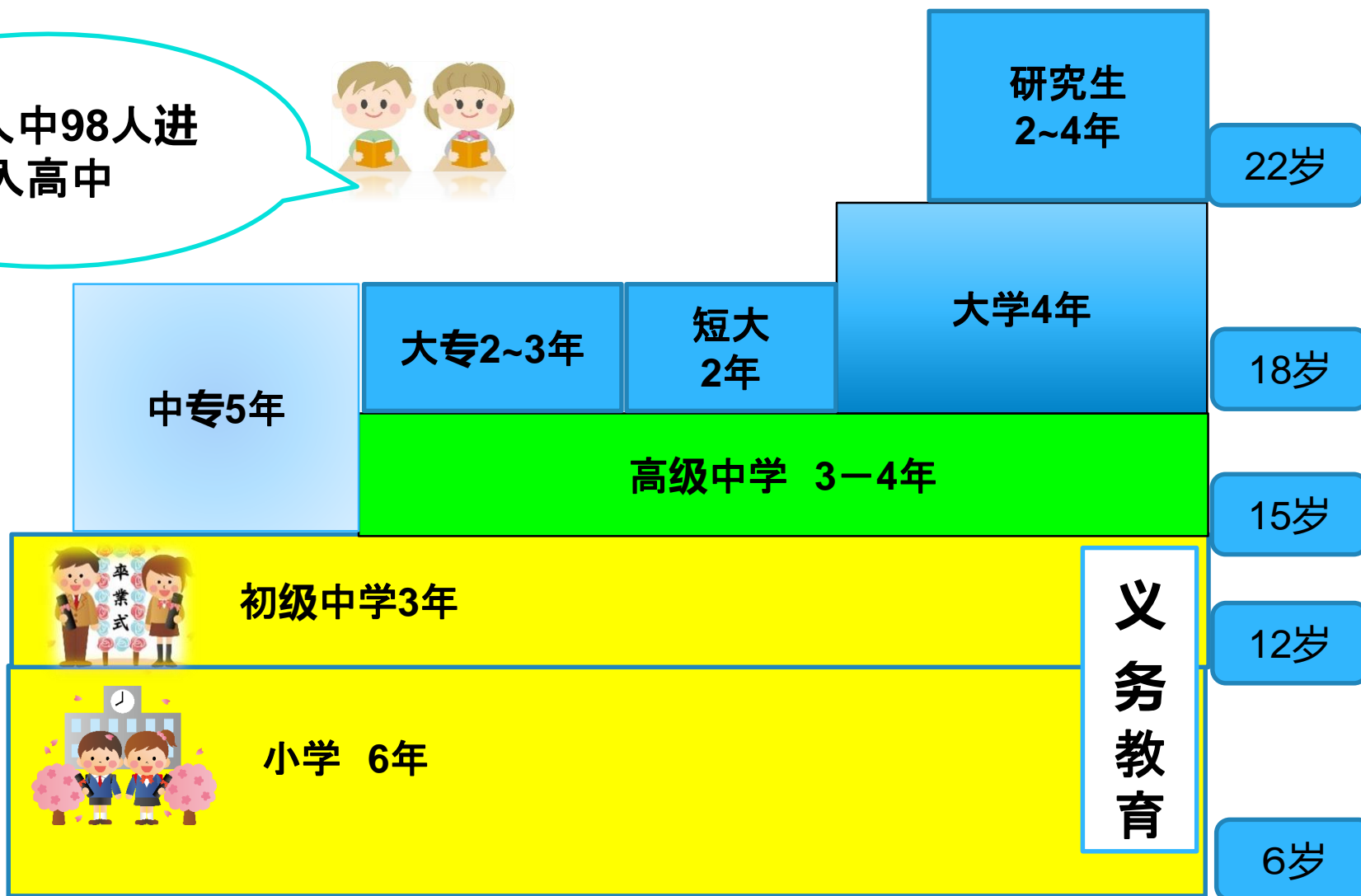
请大家认真阅读以做参考。

# 日本的教育制度



# 日本的学校

100人中98人进入高中



# 高中的种类

公立

国立高中：国家建立的高中（东京8所）

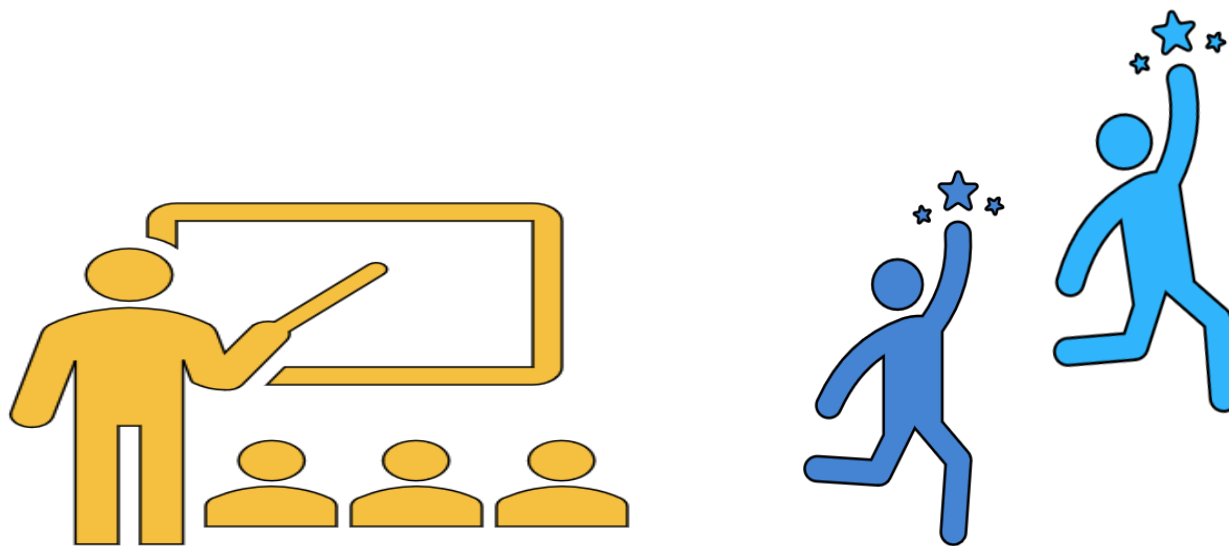
都立高中：东京都建立的高中  
（约有200所）

私立



私立高中：私人建立的高中（民办学校）

（东京约有240所）

# 都立高中



# 全日制和定时制

课程	 全日制	 定时制
上学日	每天 上课 (周一至周五, 也有个别学校需周六上课)	每天 上课 (周一至周五, 也有个别学校需周六上课)
上课時間	从早上到下午 8:30左右~15:30左右	选择上午·下午·晚上 <ul style="list-style-type: none"><li>· 白天定时制</li><li>· 晚上定时制</li></ul>
毕业所需年数	3年	3年以上

# 学年制和学分制

## 学年制

- ◇学习内容由年级而定
- ◇每学年需获得相应学分才可以升级  
(没获得相应学分的就要留级)

## 学分制

- ◇学年无区别
- ◇无学年, 所以也没有留级
- ◇取得毕业所需学分就能毕业

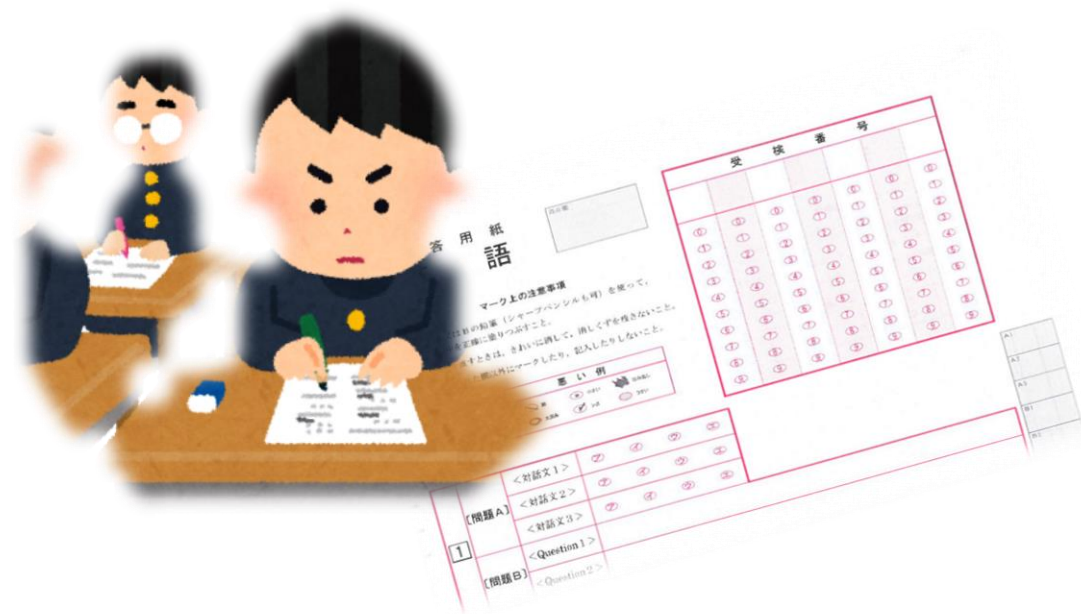
一小时的课程⇒1学分



# 学科

学科	内容
普通科	以国语·社会·数学·理科·英语等教科为中心的课 程
普通科 特定专科	着力于特定领域的普通科学 校 (外国文化专科、造形美术专科等)
专业学科	学习基本技术, 专门知识, 以及技能 的学校 (商业、工业、农业、情报、艺术等 )
综合学科	由普通科的科目和专业学科的科目所组成。 可以选择各类科目的学校

# 关于高中入试



# 报考资格（能考都立高中的人）

◎ 已结束9年义务教育的人

☀ 全日制

在东京都和父母一起居住的人

🌙 定时制

在都外居住，但在都内打工的人

**重要**

选择都立高中的入试的话, 学生必须进入最先合格的学校。

1/26 (二) 27 (三)

**推荐入式**

<b>对象</b>	都内初中3年级的学生
<b>入试方法</b>	调查书·集团讨论·个人面试·作文·技能测试
<b>手续</b>	提交推荐申请, 从中学校长处获准推荐资格
<b>募集人数</b>	很少

# 特别招生名额考试

1/26(二)

2/16(二)

## 在京外国人学生对象考试

<b>对象·资格</b>	来日本3年内的外国籍学生(双重国籍也可) 住在東京都、或即将居住到東京都的人
<b>入试方法</b>	作文(日语或英语)·面试(日语或英语)
<b>手续</b>	须先接受资格审查、通过后才能报考
<b>募集人数</b>	8校、很少
<b>时间</b>	1月(7校) 2月(1校)

# 在京外籍学生入试的资格审查

- **时间： 12月**

**地点： 东京都厅**

需在东京都教育委员会或高中的官方网站

**确认资格审查日期！**

**★建议提前准备申请资料。**

# 特别招生

2/16(二)

## 海外归国学生入试

<b>对象・资格</b>	持有日本国国籍且与父母在海外居住(居住过)的人 到入学日为止计划在东京都居住的人
<b>入试方法</b>	国语・数学・英语和作文 * 报考国际高中的该地区学生只需 作文・面试 (日语或英语)
<b>手续</b>	须接受高中的资格审查后、才能报考 对在海外居住时间和归国时间有限制
<b>募集校・人数</b>	4所 ・ 很少

# 特别招生

2/16(二)

在中国等国家的归国学生(战后残留归国者)入试

<b>对象·资格</b>	与战后残留归国者同住东京都内的人 到入学日为止计划在东京都居住的人
<b>入试方法</b>	作文和面试
<b>手续</b>	须在高中或教育局确认入试资格后、才能报考 须准备引扬证明书等的特别文件
<b>募集校·人数</b>	3校 · 很少



2/21(日)

# 一般学力测试入试

 全日制高中

第一次招生 ・ 前期招生

考试科目：5教科（国语・数学・英语・理科・社会）

 定时制高中

第一次招生 ・ 后期招生

考试科目：基本为3教科（国语・数学・英语）

教科的数量由学校决定

+

面试

# 一般学力测试入试

3/10(三)



全日制高中・白天定时制

第二次募集 ・ 后期招生

考试科目: 3教科(国语・数学・英语)

3/26(五)



定时制高中

第二次募集

考试科目: 3教科(国语・数学・英语)



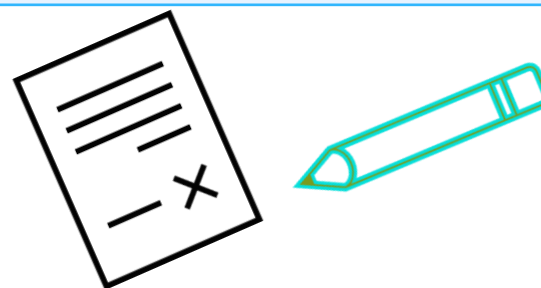
面试

# 特别措施



# 需要日语指导的学生的特别措施

对象	来日本 <u>6年以内</u> 的 <u>外国国籍、日本国籍</u> 学生
特别措施	在汉字上标注假名  4教科(数学·英语·理科·社会)
手续	须提交「对于在都立高中学校入试学力考核中需要日语指导的学生的措施申请书」
资料名称	(日文名称:「日本語指導が必要な生徒等の都立高等学校受検に対する学力検査等実施上の措置申請書」)

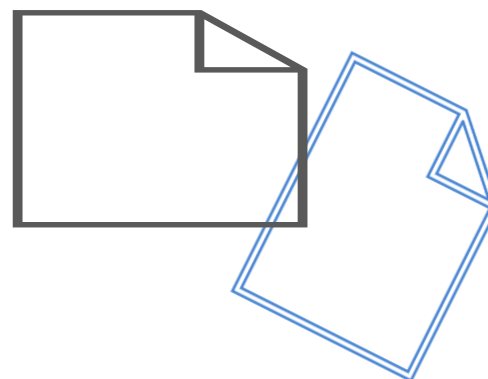


# 需要日语指导的学生的特别措施



<b>对象</b>	来日本3年以内的外国籍学生  双重国籍也可以
<b>特别措施</b>	·在汉字上标注假名 ·字典(最多可携带2本) ·10分钟的时间延长  4教科(数学·英语·理科·社会)
<b>手续</b>  <b>资料名称</b>	需提交「对于在都立高中的学力考核实施中的在京外国人学生的措施申请书」 (日文名称:「在京外国人生徒の都立高校に対する学力検査実施上の措置申請書」)

# 考试必要的资料



# 报考所需要的材料



## ★在东京都内上学的中学生的话

	文件	领取地
①	入学志愿书	在读中学
②	调查书	在读中学
③	报考费的收据 全日制 2200日元      定时制 950日元	邮局
④	有日语学习指导必要的学生的特别措施申请书(需要的人) 对于在都立高中的学力考核实施中的在京外国人学生的措施申请书(需要的人)	在读中学
⑤	自我推荐书 (有面试考试的高中)	在读中学

# 报考所需要的资料

## ★初中不在东京都内的情况

	文件	领取地
①	入学志愿书	报考高中 东京都教育咨询中心
②	报考费的收据 全日制 2200日元      定时制 950日元	邮局
③	在母国的初中毕业证书 最终学年的成绩单	从毕业学校处取得
④	住民票记载事项证明书  ★需同时记载有本人与家长的姓名	区役所 市役所
⑤	·有日语学习指导必要的学生的特别措施申请书(需要的人) ·对于在都立高中的学力考核实施中的在京外国人学生的措施申请书(需要的人)	报考高中 东京都教育咨询中心
⑥	自我推荐书 (有面试考试的高中)	报考高中 东京都教育咨询中心



# ① 入学志願書

(様式4)

令和2年度 東京都立高等学校入学願書 (全一次・分割前期  
定一次共通様式)

東京都立 高等学校長 殿

貴校への入学を志願します。

男子のみ点線部分に沿って左上端を切り取る。

志望校(第1志望)	変更前	高校	専門学科への志願者で第2志望以下を志望する場合は、志望の順位を記入することができる。			
	変更後	高校	専門学科への志願者で第2志望以下を志望する場合は、志望の順位を記入することができる。			
		コース科(分野)部	第2志望	科(分野)部	第3志望	科(分野)部
			第4志望	科(分野)部	第5志望	科(分野)部
			第2志望	科(分野)部	第3志望	科(分野)部
			第4志望	科(分野)部	第5志望	科(分野)部
【チャレンジスクール、一橋高校、浅草高校、荻窪高校、八王子拓真高校、砂川高校を除く定時刻は変更できない。】						
志願者	フリガナ					性別
	氏名					
	生年月日	年	月	日	歳	
	現住所(出願時の住所)	〒				
	入学式までに転居予定の人は入学後の住所	〒				
在学(出身)中学校名	立				中学校	
	卒業年月	年	月	卒業見込・卒業		
保護者	現住所(出願時の住所)	〒				(電話)
	入学式までに転居予定の人は入学後の住所	〒				(電話)

志願者は、高等学校、高等専門学校に在学していません。また、現在、都立高等学校、都立産業技術高等専門学校に合格していません。なお、事実と異なる記載によって入学したと認められた場合は、入学を取り消されても異存ありません。

年 月 日

保護者氏名 印

志願者との続柄

上記の者は貴校に応募する資格があることを確認しました。

年 月 日

立

中学校長

(電話)

公印

令和2年度 都立高等学校受検票

(全一次・分割前期  
定一次共通様式)

出願区分

全一次・分割前期	全一次・分割前期
定一次	定一次

※ 全一次・分割前期又は定一次を赤色の○で囲む。

成人受検者特別措置希望(定時制)	成人受検者特別措置希望(定時制)
ルビ振り等特別措置希望 ルビ付問題・ルビ付問題・辞書持込み	ルビ振り等特別措置希望 ルビ付問題・ルビ付問題・辞書持込み

受検番号	※
変更後	※
フリガナ	
受検者氏名	
在学(出身)中学校名	立 中学校
検査会場名	※
検査会場名	※

・検査会場が入学願書受付高校と異なる場合には、各高校が志願者に通知する。

## 1 検査日時及び時間割

令和2年2月21日(金) 午前8時30分集合

- (1) 時間割 (定時制成人受検者特別措置の受検者を除く。)
- |      |    |                       |
|------|----|-----------------------|
| 第1時限 | 国語 | 午前 9時00分 ~ 午前 9時50分   |
| 第2時限 | 数学 | 午前 10時10分 ~ 午前 11時00分 |
| 第3時限 | 英語 | 午前 11時20分 ~ 午後 0時10分  |
| 第4時限 | 社会 | 午後 1時10分 ~ 午後 2時00分   |
| 第5時限 | 理科 | 午後 2時20分 ~ 午後 3時10分   |
- ・検査教科が3教科の高校では、学力検査の終了時刻が異なる場合がある。
  - ・実技検査及び面接等を行う場合は、各高校が集合時刻及び時間割を志願者に通知する。
  - ・定時制成人受検者特別措置の受検者及び学力検査問題を自校で作成する定時制の受検者については、各高校が集合時刻及び時間割を志願者に通知する。

- (2) 持ってくるもの
- 受検票、HB又はBの鉛筆(シャープペンシルも可)、消しゴム、直線定規(角度の目盛りのないもの)、コンパス、弁当、上履き
- なお、時計以外の機能を備えた時計、携帯電話や腕時計型の端末などの通信機器の使用は許可しない。

## 2 合格発表日時

全日制	令和2年3月2日(月)	午前9時
定時制	令和2年3月2日(月)	午後3時30分

※ この受検票は、合格通知書を受領する時及び得点等の開示を請求する時に必要なのでなくさないこと。

# ②(收据) 报考费

< 入学願書提出期間 >

・全日制一次・分割前期

令和2年2月5日(水) 午前9時~午後3時  
同年2月6日(木) 午前9時~正午

・定時制一次

令和2年2月5日(水) 午後3時30分~午後8時  
同年2月6日(木) 午後3時30分~午後8時

(のりしろ)

## 領収証書貼付欄

貼る前に領収証書を  
確認してください。

1 金融機関(銀行・郵便局等)  
の領収印はありますか?

2 端の色と金額は?

- ・全日制の人は、青色(2,200円)です。
- ・定時制の人は、緑色(950円)です。

入学考査料は、納付書裏面に記載の納付場所で納付してください。ただし、納付したものは、いかなる理由でも還付しません。

入学考査料納付後の領収証書は、入学願書受付の際に必要なので、領収証書貼付欄に貼り付けてください。

(のりしろ)

## 入学願書記入上の注意

- 1 高等学校長の宛名  
志願する高等学校名を記入してください。
- 2 入学願書及び受検票の出願区分の欄等  
志願する出願区分を赤色の○で囲んでください。
- 3 第1志望の欄  
志願する高等学校名とコース、科(小学科・分野)、部名を記入してください。
- 4 第2志望~第5志望の欄  
部及び専門学科を第1志望に志願する者は、順位の欄(第2志望から第5志望の各欄)に、志望の順位に従って、機械、電子、電気などと記入してください。第2志望以下を志望しない場合には、各順位の欄に「なし」と記入してください。記入のない場合は、第2志望以下を志望しないものとみなします。
- 5 志望校「変更後」の欄  
出願時には何も記入しないでください。
- 6 志願者の氏名の欄には、住民票に記載されているとおりの氏名を記入してください。  
外国籍を有し住民票に通称名が記載されている、受検票に通称名のみ記載を希望する者は、志願者の氏名の欄は本名の後に通称名を( )を付けて記入してください。この場合、受検票の受検者氏名については、通称名だけで構いません。
- 7 生年月日の欄の年齢は、令和2年3月31日現在で記入してください。
- 8 住所の欄には、例えば、「西新宿二丁目8番1号」は「西新宿2-8-1」と記入しても構いません。
- 9 出願日以降入学式までの間に都内に転居することが確実な者は、転居予定先の住所を「入学式までに転居予定の人は入学後の住所」欄に記入してください。
- 10 在学(出身)中学校名の欄には、都外の中学校の場合、道府県名から記入してください。
- 11 保護者の現住所が志願者の現住所と同じ場合は、「志願者と同じ」と記入しても構いません。
- 12 成人受検者特別措置希望欄(定時制志願者のみ)  
成人受検者特別措置とは、令和2年3月31日現在満20歳以上の者で、希望する者については、学力検査を行わず、面接及び作文により受検できることをいいます。この措置を希望する者は、成人受検者特別措置希望欄に赤色で○印を記入するとともに定められた申請書を提出してください。
- 13 ルビ振り等特別措置希望欄  
国籍を問わず、入国後の在日期間が入学日現在原則として6年以内の者で、日本語指導を必要とする生徒等に対する特別措置を希望する者は、ルビ振り等特別措置希望欄の「ルビ付問題」に赤色で○印を記入してください。  
外国籍を有し、入国後の在日期間が入学日現在原則として3年以内の者で、外国籍の受検者に対する特別措置を希望する者は、ルビ振り等特別措置希望欄の「ルビ付問題・辞書持込み」に赤色で○印を記入してください。  
なお、申請に当たっては、出願時に各特別措置に定められた申請書等を提出してください。
- 14 保護者氏名欄に押印する保護者印は、朱肉を使用して押印してください。
- 15 都内の中学校に在学していない者は、中学校名、中学校長名、中学校の電話番号の記入及び中学校長の公印の押印は必要ありません。
- 16 男子のみ点線部分に沿って左上端を切り取ってください。
- 17 ※欄は記入しないでください。

## 個人情報の提供に関する同意署名欄(任意)

私は、東京都立高等学校入学者選抜(第一次募集・分割前期募集)における検査結果の全て【1(受検番号)2(氏名)3(在籍学校名)4(学力検査の得点)5(面接の得点)6(小論文・作文の得点)7(実技検査の得点)8(志願申告書の得点)】を、在籍する学校における進路指導や学習指導に活用するために、都立高等学校から在籍する学校へ提供することに同意します。

令和 年 月 日 (署名)

(注意) ※ 上記の内容に同意する場合のみ、志願者本人が自署してください。

※ 在籍する学校に提供された入学者選抜における検査結果は、個人情報としてその秘密を厳守し、進路指導や学習指導以外の目的には一切使用いたしません。

※ 都内の中学校に在学していない者は、記入の必要はありません。

# ③住民票記載事項証明書

(様式応3) (A4判)

住民票記載事項証明書				
①住所	②世帯主 氏名			
③氏名	④生年月日	⑤住所を定めた 年月日	⑥世帯主との 続柄	⑦国籍・地域

※都立高校 使用欄
旅・在・他

上記①～⑦の事項は住民票に記載があることを証明する。

年 月 日

区市町村長氏名

公印

- (注意) 1 証明を要する者について、住民票に記載されているとおり枠内に記入し、令和元年12月1日以降に証明を受けてください。  
 2 区市町村所定の様式も使用することができます。  
 3 志願者が成人の場合は、保護者についての記載は不要です。  
 4 志願者が外国籍の場合は、⑦の国籍・地域についても証明を受けてください(志願者以外については、証明は必要ありません)。  
 なお、住民票に通称名が記載されている場合は、「氏名」欄に括弧書きで通称名の証明を受けてください。

【都立高校使用欄】  
 \*外国籍を有する志願者のうち、在日期間の確認が必要な志願者の上陸許可年月日を記入する(志願者のみの確認でよい)。  
 \*上陸許可年月日を確認した書類の種類(旅券、在留カード、その他)について、「旅・在・他」のいずれかを○で囲む。

# ④ 特別措施（日本語假名注音）

(様式 30) (A 4 判)

受付番号	変更前	
	変更後	

## 日本語指導が必要な生徒等の都立高等学校受検に対する 学力検査等実施上の措置申請書

年 月 日

東京都立 高等学校長 殿

保護者住所 \_\_\_\_\_

保護者氏名 \_\_\_\_\_ 印

志願者との続柄 \_\_\_\_\_

東京都立高等学校入学者選抜実施要綱の規定により、日本語指導を必要とする生徒等の都立高等学校受検において学力検査問題等にひらがなのルビを振る特別措置を下記のとおり申請します。

### 記

- 1 志願校名 東京都立 \_\_\_\_\_ 高等学校 (全・定) \_\_\_\_\_ コース・科 (分野)
- 2 志願者 (1) 氏名 (通称名) \_\_\_\_\_ ( \_\_\_\_\_ ) 性別 \_\_\_\_\_  
 (2) 生年月日 \_\_\_\_\_ 年 \_\_\_\_\_ 月 \_\_\_\_\_ 日生 ( \_\_\_\_\_ 歳)  
 (3) 在学 (出身) 中学校 \_\_\_\_\_ 立 \_\_\_\_\_ 中学校  
 (4) 最終入国年月日 \_\_\_\_\_ 年 \_\_\_\_\_ 月 \_\_\_\_\_ 日

3 申請理由 (中学校での学習実態等を含め、ひらがなのルビを振る措置を希望する理由を具体的に記入してください)

4 中学校長記入欄

上記のとおり、受検上の措置が必要であると考えます。

年 月 日

校長名 \_\_\_\_\_ 立 \_\_\_\_\_ 中学校長

公印

学校の電話番号 \_\_\_\_\_

申請内容について追加する意見があれば記入してください。

### (注意)

- 1 本申請書は、入学願書提出時に志願する都立高校長に提出してください。
- 2 中学校に在学していない者は、入国後の在日期間が6年以内であることを証明する公的機関発行の書類も併せて提出してください。ただし、中学校長を経由する必要はありません。

# ⑤特別措施(在京外国人措施)

(様式 31) (A 4 判)

受付番号	変更前	
	変更後	

## 在京外国人生徒の都立高等学校受検に対する 学力検査実施上の措置申請書

東京都立

高等学校長 殿

年 月 日

保護者住所 \_\_\_\_\_  
 保護者氏名 \_\_\_\_\_ 印  
 志願者との続柄 \_\_\_\_\_

東京都立高等学校入学選抜実施要綱の規定により、在京外国人生徒の都立高等学校受検において、ひらがなのルビを振った学力検査問題での検査の実施に加え、辞書の持込み及び検査時間の延長の特別措置を下記のとおり申請します。

### 記

- 1 志願校名 東京都立 \_\_\_\_\_ 高等学校 (全・定) \_\_\_\_\_ コース・科 (分野)
- 2 志願者 (1) 氏名 (通称名) \_\_\_\_\_ ( \_\_\_\_\_ ) 性別 \_\_\_\_\_  
 (2) 生年月日 \_\_\_\_\_ 年 \_\_\_\_\_ 月 \_\_\_\_\_ 日生 ( \_\_\_\_\_ 歳)  
 (3) 在学 (出身) 中学校 \_\_\_\_\_ 立 \_\_\_\_\_ 中学校  
 (4) 最終入国年月日 \_\_\_\_\_ 年 \_\_\_\_\_ 月 \_\_\_\_\_ 日  
 (5) 入国前の最終学校 (国名・都市名) \_\_\_\_\_

上記のことについて事実と相違ありません。

年 月 日

校長名 \_\_\_\_\_ 立 \_\_\_\_\_ 中学校長、 \_\_\_\_\_

公印

### (注意)

- 1 本申請書は、住民票記載事項証明書(様式第3)を添付の上、入学願書提出時に志願する都立高校長に提出してください。
- 2 中学校に在学していない者は、入国後の在日期間が3年以内であることを証明する公的機関発行の書類も併せて提出してください。ただし、中学校長を経由する必要はありません。
- 3 持ち込める辞書は、希望する外国語について、日本語に対する当該外国語の訳が記載されている辞書1冊、当該外国語に対する日本語の訳が記載されている辞書1冊の合計2冊を原則とします(例:日中辞典と中日辞典)。  
 なお、持ち込む辞書は、第一次募集・分割前期募集、分割後期募集・第二次募集ともに、入学願書受付日から入学願書再提出日の正午までに、受検する都立高校長に提出してください。ただし、辞書に書込みがある場合など、志願先の都立高校長の判断により、提出した辞書が使用できないことがあります。
- 4 電子辞書は使用できません。
- 5 第一次募集・分割前期募集及び分割後期募集・第二次募集における学力検査問題の共通問題が、本措置の対象となります。
- 6 辞書の持込みに伴い、各教科10分の検査時間の延長があります(別室)。ただし、国語の検査では辞書の持込みはできません。また、国語の検査では、時間延長はありません。

# ⑥ 自我推荐书

(様式12) (A4判)

受検番号	コース・科(分野)・部	受検番号	コース・科(分野)・部
文化・スポーツ等 特別推薦		一般推薦	
		一般選抜	

## 自己PRカード

東京都立 \_\_\_\_\_ 立 \_\_\_\_\_ 中学校  
高等學校長 殿  
年 月 日  
氏 名 \_\_\_\_\_

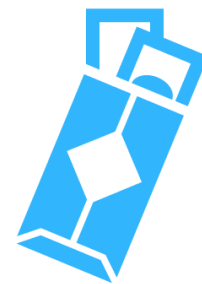
- 1 志望理由について  
(この学校を志望した理由と入学してから自分が取り組みたいと思うことなどについて『本校の期待する生徒の姿』を参考にして記入しましょう。)

- 2 中学校生活の中で得たことについて  
(中学校生活の中で自分が特に伝えたいことを学校内外で体験したことから選び、そこから自分が得たことについて具体的に記入しましょう。)

- 3 高等学校卒業後の進路について  
(将来の夢や目標、将来なりたい職業など、高等学校卒業後の進路について自分が考えていることを具体的に記入しましょう。)

(注意) 1 志願者が黒のペン又はボールペンで記入する。ただし、摩擦に伴う温度変化等により消色するインクを用いたペン又はボールペンは、使用しないこと。  
なお、コピー等鮮明な表記のものは認める。  
2 推薦に基づく選抜を志望する者、学力検査に基づく選抜において面接を実施する都立高校を志願する者は、この自己PRカードを出願時に提出する。また、面談の対象となる者、一般の学力検査における引揚生徒の受検についての措置又は定時制成人受検者特別措置により受検する者についても、出願時に提出する。

# 学费



# 1. 学費等


	費用	☀️ 全日制	🌙 定时制
入試	报考费	2,200日元	950日元
合格后	入学金	5,650日元	2,100日元
	学费(年间)	118,800日元	32,400日元
	接受就学支援金的情况下	↓ 0日元	↓ 0日元

年收910万以下的家庭的话、可以接受就学支援金的制度、无需学费。

但是、需要在入学后申请。



## 2. 其他费用

时间	費用	注意
第1年 	10~25万日元 <ul style="list-style-type: none"><li>· 入学金</li><li>· 制服费、体操服等</li><li>· 交通费</li><li>· 教课书费</li><li>· 公积金</li></ul>	<b>入学前的3月份</b> 需要10~15万日元。 入学金和制服费等须先付。 需要准备好！
		<b>入学后</b> 钱不够的话、请和高中商量。 还有分期付款等各种办法。 还有奖学金制度。
2~3年 以后	比第1年少	

# 入试的准备



1. 今后的中考日程
2. 决定志愿校！

# ~对于初中三年级学生~

## 1. 接下来的应试日程

7月份

第1次进路希望调查



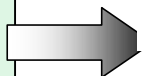
- 升学？还是工作？
- 选择都立高中？
- 还是选择私立中？
- 有想去的高中吗？

第1学期的成绩

- (第一学期的成绩) 很重要！

3者面谈

老师 · 学生 · 家长



- 有第1志愿的高中吗？
- 关于暑假的学习计划
- 关于暑假的学校参观计划

暑假

建议参加学校的补习以及高中见学 · 高中体验教学

★由于新冠肺炎, 今年的计划还未确定

暑假也别忘了学习！

暑假期间的学习

建议到各地的学习支援教室

学习重要的 国语、数学以及英语

## 9月份 2学期

调查高中吧！

去参加文化祭和学校说明会的体验教学等等（9月份～12月份）

★ 由于新冠肺炎今年的计划还未确定。建议多观察官网

· 第二学期有模拟测试 · 会场考试 建议各尝试一次

## 10月(がつ)

期中考试

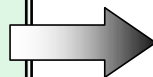
## 11月份

中学的升学说明会

第2回 志愿希望调查

### 3者面谈

老师 · 学生 · 家长



### 考哪个学校？

- 私立的推荐？
- 报考都立的推荐？
- 根据1学期的成绩决定是否有希望

期末考试

1 2 月份

## 确定内申点

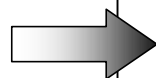
1, 由 2 学期的总和来  
决定成绩!

第 3 回志愿希望调查

3 者面谈

(老师 · 学生 · 家长)

第二学期的成绩



最终决定

\* 往年都是12月15日开始私立高中升学相谈的

与中学的老师和私立高中的老师商量  
推荐学生和考试学生  
※今年计划还未确定

填写自己要考的高中名!

必须做报考学校的过去问题  
国 · 数 · 英 · 社会 · 理科  
情况允许还可以参加各地学习  
支援教室

寒假

# 3 学期

## 1 月份

私立推荐入试

都立在京外籍学生考试、推荐入试

## 2 月份

私立的一般入试

都立的归国学生入试、战后残留归国者入试、  
一般入试（前期）等

## 3 月份

都立后期一般入试

二次  
都立定时制入试

\* 都立的推荐入试很难！

由于新冠肺炎的影响，今年的入试考试范围及报名方式可能变化。

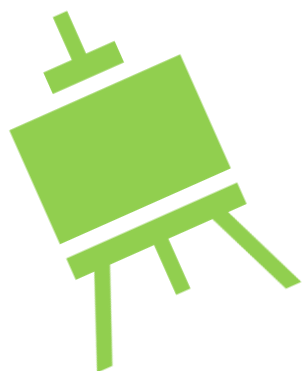
关于报考信息请自行详细查询

## 2. 决定报考学校！

好好调查学校特征、选择适合自己的学校！

学校的氛围·特色、学力等级、离家的距离、有无日语辅导...

接下来介绍一下外国人比较多的学校



# 1. 有外国人学生特别招生学校

全日制 · 来日本3年以内的外国籍学生

高中名	考试日	
飞鸟高中	1月26日	❖ 入学考试·作文·面试 用日语或英语 实施  ❖ 有资格审查
田柄高中		
竹台高中		
南葛饰高中		
府中西高中		
六乡工科高中		
杉丙综合高中		
国际高中	2月16日	



## 2.昼夜定时制

### 学分制高中

可从上午·下午·晚上的3部中选择。

高中名	考试日	
一桥高中	2月21日	❖ 入学考试
浅草高中	後期 3月10日	国语·数学·英语·面试
新宿山吹高中		
荻窪高中		❖ 3年~4年可以毕业
砂川高中		
八王子拓真高中		

# 3. “挑战”高中 【针对曾有过逃学或有高中辍学经历的学生】

## 学分制·昼夜定时制

可从上午·下午·晚上的3部中选择。

高校名	受験月	
桐ヶ丘高中	2月21日	❖ 入学考试
世田谷泉高中		· 志愿书
大江戸高中		· 面试· 作文
六本木高中		❖ 少人数教学
稔ヶ丘高中		
八王子拓真高中		

# 4.“鼓励”高中

【鼓励曾在小学初中没有发挥自身能力的学生】

全日制 从基础开始学习


少人数、能力分班教学

高中名	考试日	
足立東高中	2月21日	❖入学考试
蒲田高中		中学的成绩
秋留台高中		面试·小论文
東村山高中		
練馬工業高中		
中野工業高中		

# 5. 定时制高校

## 晚上的时间段的教學

基本为4年卒業 (3年毕业也有可能★)

高中名	考试日	
★飛鳥高中	2月21日	❖ 入学考試
★板橋有德高中		国語・数学・英語・面試
其它在都内还有40所左右		❖ 3年～4年畢業 ❖ 少人数班级 有日语辅导体制

# 都立高中地图

在京梓校 8校

⇒ 昼夜間定時制高校

田柄

飛鳥

南葛飾

竹台

杉並総合

府中西

国際

六郷工科

神奈川県



不知道学习的方法、

想咨询一下高中的事…？



去自己家附近的  
「学习支援教室」！



# 支援教室

地区	学习支援教室	场所
荒川区	①多文化共生中心东京 多文化自由学校荒川校	千代田线・京成线 町屋车站徒步走10分钟 都電荒川二丁目车站 徒步走10分钟 从JR三河岛车站徒步走10分钟 TEL/FAX: 03-6807-7937 e-mail: <a href="mailto:info@tabunka.or.jp">info@tabunka.or.jp</a> URL: <a href="https://tabunka.or.jp/">https:// tabunka.or.jp/</a>
	②CCS日暮里教室	JR山手线・京成线 日暮里舎人ライナー日暮里车站 徒步走5分 e-mail: <a href="mailto:ccs@e-mail.jp">ccs@e-mail.jp</a> URL: <a href="http://www.ccs-ngo.org/">http://www.ccs-ngo.org/</a>
練馬区	③CCS練馬教室	西武池袋线 石神井公园车站 徒步走3分钟 e-mail: <a href="mailto:ccs@e-mail.jp">ccs@e-mail.jp</a> URL: <a href="http://www.ccs-ngo.org/">http://www.ccs-ngo.org/</a>
杉並区	④多文化共生中心东京 多文化自由学校杉並校	西武新宿线井荻车站 徒步走12分钟 TEL/FAX: 03-6915-0200 Email: <a href="mailto:info@tabunka.or.jp">info@tabunka.or.jp</a> URL: <a href="https://tabunka.or.jp/">https:// tabunka.or.jp/</a>

# 支援教室

地区	学習支援教室	場所
新宿区	⑤CCS新宿教室	JR山手線新大久保駅 徒歩10分 東京メトロ副都心線・都営大江戸線東横駅 徒歩5分 e-mail: <a href="mailto:ccs@e-mail.jp">ccs@e-mail.jp</a> URL: <a href="http://www.ccs-ngo.org/">http://www.ccs-ngo.org/</a>
大田区	⑥OCNet 外国人と共に 生きる大田市民ネットワーク	東急池上线 蓮沼駅 徒歩3分 TEL/FAX: 03-3730-0556 e-mail: <a href="mailto:jimukyoku@ocnet.jp">jimukyoku@ocnet.jp</a>  URL: <a href="http://www.ocnet.jp/ja/nihongo/soudan_kodomo.html">http://www.ocnet.jp/ja/nihongo/soudan_kodomo.html</a>
	⑦レガートおおた もうひとつの学びの場	JR京浜東北線 蒲田駅 徒歩8分 TEL/FAX: 03-3731-3831 URL: <a href="http://legatoota.jp/index.html">http://legatoota.jp/index.html</a>



# 学習支援教室

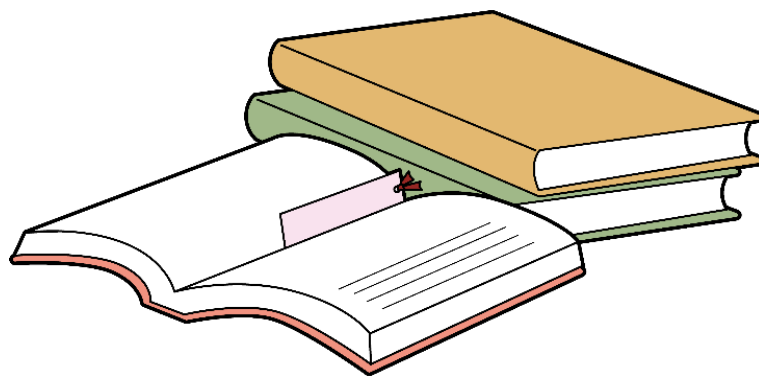
地区	学習支援教室	場所
品川区	IWC国際市民の会	JR京浜東北線车站 北口 徒歩5分 TEL:03-6423-0954 Fax:03-6423-0955 e-mail: <a href="mailto:iwc@npo-iwc.com">iwc@npo-iwc.com</a> URL: <a href="http://www.npo-iwc.com">http://www.npo-iwc.com</a>
	CCS目黒教室	JR山手線・東京メトロ南北線・都営三田線・東急目黒線 目黒车站 徒歩3分 e-mail:ccs@e-mail.jp URL: <a href="http://www.ccs-ngo.org/">http://www.ccs-ngo.org/</a>
	カトリック東京国際センター (CTIC)	JR山手線・東京メトロ南北線・都営三田線・東急目黒線 目黒车站 徒歩3分 Tel:03-5759-1061 Fax:03-5759-1063 URL: <a href="http://www.ctic.jp/index.html">http://www.ctic.jp/index.html</a>
武蔵野市	武蔵野市国際交流協会 (MIA)	JR中央線武蔵境车站 徒歩1分 TEL:0422-36-4511 FAX:0422-36-4513 e-mail:mia@coral.ocn.ne.jp URL: <a href="https://mia.gr.jp/">https://mia.gr.jp/</a>
西東京市	西東京市多文化共生センター (NIMIC) NIMIC子ども日本語教室	西武新宿線田無车站 徒歩2分 TEL/FAX:042-461-0381 e-mail: <a href="mailto:info@nimic.jp">info@nimic.jp</a> URL: <a href="http://www.nimic.jp/">http://www.nimic.jp/</a>

# 学习支援教室

地区	学习支援教室	场所
八王子市	CCS八王子教室	JR中央线八王子车站 徒歩2分 ／京王线京王八王子车站 徒歩7分 e-mail: ccs@e-mail.jp URL: <a href="http://www.ccs-ngo.org/">http://www.ccs-ngo.org/</a>
	八王子国際協会 八王子駅前学習教室	JR中央线八王子车站 徒歩2分／京王线京王八王子车站 徒歩7分 TEL/FAX: 042-642-7091 e-mail: 802_kk@jcom.zaq.ne.jp URL: <a href="http://hia855.com/">http://hia855.com/</a>
	八王子国際協会 北野学習教室	京王线 北野车站 徒歩3分 TEL/FAX: 042-642-7091 e-mail: 802_kk@jcom.zaq.ne.jp URL: <a href="http://hia855.com/">http://hia855.com/</a>
福生市	YSCグローバル・スクール	JR青梅线牛浜车站・福生车站 徒歩10分  TEL: 042-552-7400 FAX: 042-513-0266 e-mail: info@kodomo-nihongo.com URL: <a href="http://kodomo-nihongo.com/">http://kodomo-nihongo.com/</a>

※除以上以外、在东京都内的各地也有「学习支援教室」、  
请到附近的商谈所咨询。

# 私立高中



# 私立高中的入试

入试	内容
一般入试	主要为三教科 国语、数学、英语
单愿推荐	如果合格、约定一定进入该学校 建议和初中老师商量后决定

## 重要

★由于学校不同，考试日期和推荐考试日期会有出入、

一定要向该学校仔细询问清楚。

**★决定要去的高中后、要多次参加学校说明会和公开课**  
**但是、今年由于新冠病毒、大多数学校还没有决定日程。须时**  
**刻注意该校官方网站的最新情报！**

# 私立高中所花费用

时间	費用	内容
第1年	100万日元~200万日元	入学金、实习费、设施使用费、父母会費 旅行公积金等
	根据学校;具体要去学校说明会或官方网站查询	学费  申请就学支援金制度的话、根据家长的收入可受到10万日元~32万日元的补助。 如果申请的话、更有可能由东京都支付部分学费 虽然除此以外都需自费、但学校还有各种奖学金制度,可以咨询一下想去的学校
第2~3年	比第一年的花费要少一点	

# 今后的多语言升学指导会的计划

## 【武蔵野(むさしの)ガイダンス】

◆**时间**：7月12日周日

○**咨询对象**：武蔵野市国際交流協会 (Tel) 0422-36-4511

## 【品川(しながわ)ガイダンス】

◆**时间**：8月2日周日

○**咨询对象**：IWC国際市民(こくさいしみん)の会(かい) (Tel 03-6423-0954)

## 《10月実施》

## 【八王子(はちおうじ)ガイダンス】

◆**时间**：10月4日周日

○**咨询对象**：八王子国際協会

Tel&Fax:042-642-7091

## 【大田(おおた)ガイダンス】

◆**时间**：10月18日周日

○**咨询对象**：レガートおおた

TeL&Fax：03-3731-3831

## 【新宿(しんじゅく)ガイダンス】

◆**时间**：10月31日周六

○**咨询对象**：多文化共生センター東京

Tel&Fax:03-6807-7937

